



# **Модуль БАЗИС-Салон 8**

## **Моделирование интерьера**

**Быстрый старт**

25 апреля 2014 г.

Информация, содержащаяся в данном документе, может быть изменена без предварительного уведомления.

Никакая часть данного документа не может быть воспроизведена или передана в любой форме и любыми способами в каких-либо целях без письменного разрешения ООО Базис-Центр.

©2014 ООО Базис-Центр. С сохранением всех прав.

Базис, Базис-Мебельщик, логотип Базис являются зарегистрированными торговыми марками ООО Базис-Центр.

Остальные упомянутые в документе торговые марки являются собственностью их законных владельцев.

# Содержание

Введение .....	5
Условности, принятые при изложении.....	5
Техническая поддержка и сопровождение .....	6
<b>Глава 1.</b>	
<b>Установка модулей системы Базис.....</b>	<b>8</b>
1.1. Требования к аппаратным средствам .....	8
1.2. Установка модуля Менеджер прайс-листов 8.....	8
1.3. Результаты установки .....	11
1.3.1. Ярлык для запуска программы .....	11
1.3.2. Папки, создаваемые при установке .....	11
1.4. Установка модуля БАЗИС-Салон 8.....	12
1.5. Установка СУБД FireBird .....	14
1.6. Установка программного обеспечения системы защиты.....	16
1.7. Завершение установки модуля.....	19
1.8. Результаты установки .....	19
1.8.1. Ярлык для запуска программы .....	19
1.8.2. Папки, создаваемые при установке .....	19
<b>Глава 2.</b>	
<b>Настройка использования системы защиты .....</b>	<b>21</b>
2.1. Настройка локального использования защищенного ПО .....	21
2.2. Настройка сетевого использования защищенного ПО.....	21
2.2.1. Настройка доступа к серверу лицензий .....	21
Серверная часть .....	21
Клиентская часть .....	21
Общие настройки .....	22
Установка ключа аппаратной защиты.....	22

## **Глава 3.**

<b>Создание нового прайс-листа</b> .....	<b>23</b>
<b>3.1. Общие сведения</b> .....	<b>23</b>
<b>3.2. Создание прайс-листа</b> .....	<b>23</b>
<b>3.3. Задание параметров прайс-листа</b> .....	<b>24</b>
3.3.1. Наименование. ....	24
3.3.2. Настройка авторизации .....	24
3.3.3. Путь к файлам текстур материалов .....	25
3.3.4. Назначение артикула .....	25
3.3.5. Управление наценкой на товар .....	25
3.3.6. Завершение настройки прайс-листа .....	26

## **Глава 4.**

<b>Наполнение прайс-листов</b> .....	<b>27</b>
<b>4.1. Добавление группы</b> .....	<b>27</b>
<b>4.2. Типы товаров</b> .....	<b>27</b>
<b>4.3. Добавление штучного товара из файла модели</b> .....	<b>28</b>
<b>4.4. Добавление материалов из модели в справочник База материалов</b> .....	<b>29</b>
<b>4.5. Завершение добавления товара</b> .....	<b>31</b>

## **Глава 5.**

<b>Обмен информацией с модулем БАЗИС-Салон 8</b> .....	<b>32</b>
<b>5.1. Экспорт прайс-листа</b> .....	<b>32</b>
<b>5.2. Формирование изображений товаров</b> .....	<b>32</b>

## **Глава 6.**

<b>Действия с прайс-листами</b> .....	<b>35</b>
<b>6.1. Список прайс-листов</b> .....	<b>35</b>
<b>6.2. Подключение прайс-листа</b> .....	<b>36</b>
<b>6.3. Работа со списком товаров</b> .....	<b>37</b>

<b>Глава 7.</b>	
<b>Работа с базой данных заказов</b> .....	<b>39</b>
7.1. <b>Общие сведения</b> .....	<b>39</b>
7.2. <b>Создание базы данных заказов</b> .....	<b>39</b>
<b>Глава 8.</b>	
<b>Работа с заказами</b> .....	<b>41</b>
8.1. <b>Общие сведения о группах заказов</b> .....	<b>41</b>
8.2. <b>Добавление заказа</b> .....	<b>41</b>
8.2.1.    Реквизиты заказа .....	42
8.3. <b>Добавление изделий в заказ</b> .....	<b>43</b>
8.3.1.    Добавление моделей из прайс-листа .....	43
8.3.2.    Создание модели в модуле БАЗИС-Шкаф .....	44
8.3.3.    Создание модели в модуле БАЗИС-Мебельщик 8 .....	45
8.3.4.    Добавление модели из файла на диске .....	45
8.3.5.    Добавление товаров из проекта расстановки .....	46
<b>Глава 9.</b>	
<b>Моделирование помещений и расстановка моделей</b> ..	<b>47</b>
9.1. <b>Моделирование помещения</b> .....	<b>47</b>
9.2. <b>Расстановка моделей</b> .....	<b>47</b>
<b>Глава 10.</b>	
<b>Оформление документов</b> .....	<b>50</b>
10.1. <b>Печать документов</b> .....	<b>50</b>
10.2. <b>Экспорт документов</b> .....	<b>51</b>
10.2.1.    Настройка экспорта .....	51
10.2.2.    Общие сведения .....	51
10.3. <b>Учет платежей</b> .....	<b>52</b>
10.4. <b>Учет состояния заказа</b> .....	<b>53</b>
10.4.1.    Добавление состояния .....	53
10.4.2.    Назначение состояния текущим .....	53
10.4.3.    Удаление состояния .....	54

<b>10.5. Завершение оформления заказа.....</b>	<b>54</b>
<b>10.6. Отправка заказа на производство.....</b>	<b>54</b>
10.6.1. Общие сведения .....	54
10.6.2. Выполнение отправки .....	55
10.6.3. Выбор передаваемых заказов .....	55
10.6.4. Параметры выходных документов .....	55
10.6.5. Настройка имен файлов в архиве .....	55
10.6.6. Завершение передачи .....	56
<b>10.7. Формирование отчета по продажам.....</b>	<b>57</b>

## **Введение**

Документ *Модуль БАЗИС-Салон 8 Моделирование интерьера Быстрый старт* предназначен для первоначального ознакомления с моделированием помещений и расстановкой мебели в них. Вместе с этим рассматривается формирование прайс-листа, то есть подготовка номенклатуры мебельных изделий, доступных для расстановки.

Этот документ не заменяет собой Руководства пользователя модулей, которые используются для выполнения этих задач. В данном документе рассматриваются следующие операции:

- ▼ создание прайс-листа,
- ▼ добавление товаров в прайс-лист,
- ▼ экспорт прайс-листа в модуль *БАЗИС-Салон 8 Управление заказами*,
- ▼ создание базы данных заказов,
- ▼ подключение прайс-листа,
- ▼ формирование заказа,
- ▼ оформление документов,
- ▼ учет платежей и состояния заказа,
- ▼ передача заказа на производство,
- ▼ создание модели помещения,
- ▼ создание проекта расстановки,

## **Условности, принятые при изложении**

Обычно команду приложения можно вызвать различными способами, например, из Главного меню программы, нажатием кнопки, двойным щелчком мыши в поле, из контекстного меню. В тексте Руководства, как правило, упоминается один из способов.

Если команды расположены в разделах Главного меню, то для вызова конкретной команды необходимо последовательно раскрывать разделы меню. Например, чтобы сохранить текущий прайс-лист в файл на диске для использования в модуле *Управление заказами*, следует выполнить следующие действия:

- ▼ Раскрыть меню **Прайс-лист**.
- ▼ Вызвать команду **Формирование для салона** (рис. 1).

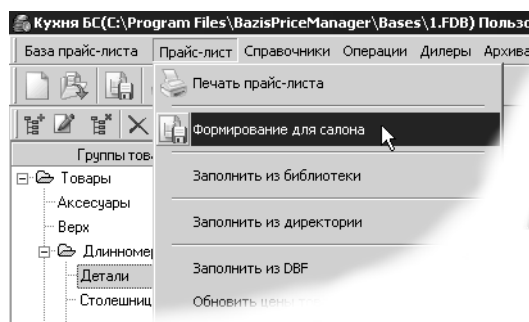


Рис. 1.

В Справочной системе эта последовательность действий описана следующим образом: вызовите команду **Прайс-лист — Формирование для салона**. Подобным образом оформляется вызов команд модуля и, при необходимости, операционной системы.

Если для вызова команды можно использовать кнопку, то изображение этой кнопки помещается на левом поле абзаца.

Названия клавиш клавиатуры заключены в угловые скобки и выделены курсивом. Комбинации клавиш записываются следующим образом.

*<Клавиша 1> + <Клавиша 2>*. Такая запись означает, что следует нажать клавишу *<Клавиша 1>*, затем, не отпуская ее, — клавишу *<Клавиша 2>*.

*<Клавиша 1>, <Клавиша 2>*. Такая запись означает, что следует нажать клавишу *<Клавиша 1>*, отпустить ее и нажать клавишу *<Клавиша 2>*.

Замечания, советы и предупреждения в тексте отмечены следующими значками:



## Техническая поддержка и сопровождение

При возникновении каких-либо проблем с установкой и эксплуатацией приложений системы Базис, а также с работой ключей аппаратной защиты, рекомендуется придерживаться такой последовательности действий.

Обратитесь к документации по системе и попробуйте найти сведения об устранении возникших неполадок.

Если указанные источники не содержат рекомендаций по возникшей проблеме, прибегните к услугам технического персонала вашего поставщика программных продуктов системы Базис (регионального дилера).

В том случае, если специалисты вашего поставщика не смогли помочь в разрешении проблемы, свяжитесь непосредственно с офисом компании Базис-Центр.



Почтовый адрес: Россия, Московская область, г. Коломна, ул. Шилова, 15Б, офис 11.

Телефон: +7(496) 623-09-90

E-mail: [gtp@bазисsoft.ru](mailto:gtp@bазисsoft.ru)

Страница Базис-Центр в Интернет: <http://www.bазисsoft.ru>

Перед обращением подготовьте, пожалуйста, подробную информацию о возникшей ситуации и ваших действиях, приведших к ней, а также о конфигурации используемого компьютера и периферийного оборудования. При обращении обязательно укажите серийный номер ключа аппаратной защиты, входящего в комплект поставки.

## Глава 1. Установка модулей системы Базис

### 1.1. Требования к аппаратным средствам

Модули системы Базис предназначены для использования на персональных компьютерах типа IBM PC, работающих под управлением русскоязычных (локализованных) операционных систем:

- ▼ MS Windows XP,
- ▼ MS Windows Vista,
- ▼ MS Windows 7,
- ▼ MS Windows 8.

Минимально возможная конфигурация компьютера для **установки и запуска** системы соответствует минимальным системным требованиям для соответствующих операционных систем. Необходимый объем свободного пространства на жестком диске составляет 120 Мбайт,

Рекомендуется следующая конфигурация:

- ▼ частота процессора не менее 1,8 ГГц,
- ▼ объем оперативной памяти не менее 1 Гбайт,
- ▼ видеоадаптер с поддержкой OpenGL 2.0, объем видеопамати не менее 256 Мбайт,
- ▼ объем свободного пространства на жестком диске 1 Гбайт.

Для установки с дистрибутивного диска требуется привод DVD.

Чтобы получить бумажные копии документов могут быть использованы любые модели принтеров и плоттеров, для которых имеются драйверы, разработанные к установленной на вашем компьютере версии Windows.

### 1.2. Установка модуля Менеджер прайс-листов 8

Чтобы установить модуль *Менеджер прайс-листов 8* на жесткий диск вашего компьютера, выполните следующие действия.

1. Запустите Windows.
2. С дистрибутивного диска системы Базис запустите файл *Setup\_PriceMan8.exe*.
3. Следуйте запросам программы установки. Для перехода к следующему диалогу установки нажимайте кнопку **Далее**.
4. Укажите папку установки модуля (рис. 1.1).

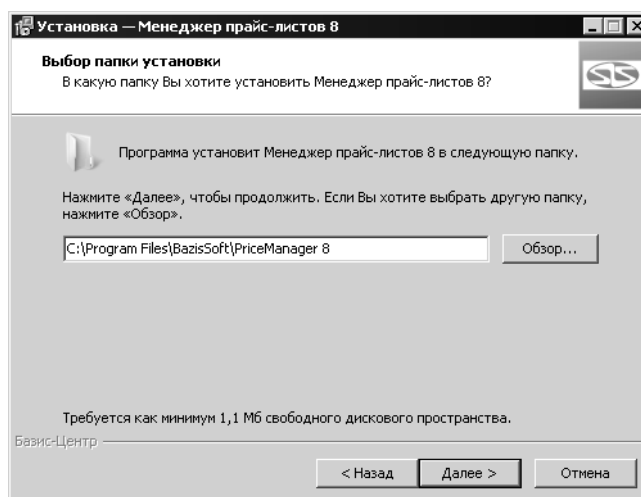


Рис. 1.1.

По умолчанию модуль устанавливается в папку <имя системного диска>:\Program Files\BazisSoft\PriceManager 8\. Чтобы изменить папку установки, введите ее имя в поле или выберите ее в стандартном диалоге Windows, нажав кнопку **Обзор...**

5. Выберите из раскрывающегося списка вариант установки и включите опции рядом с наименованиями модулей, которые необходимо установить (рис. 1.2).

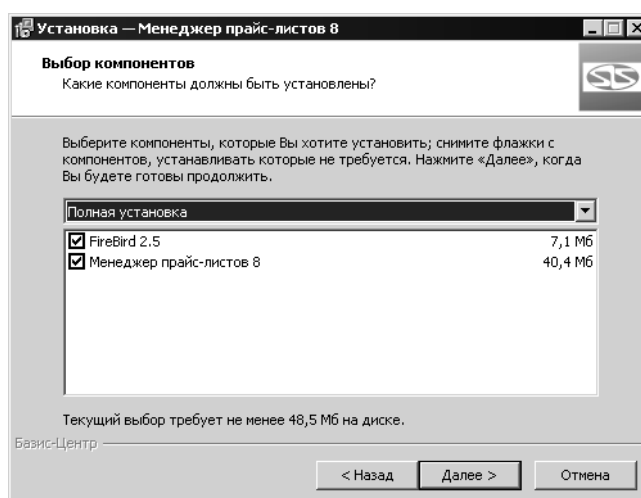


Рис. 1.2.

6. Укажите папку Главного меню Windows, в котором будут созданы ярлыки для запуска модуля (рис. 1.3).

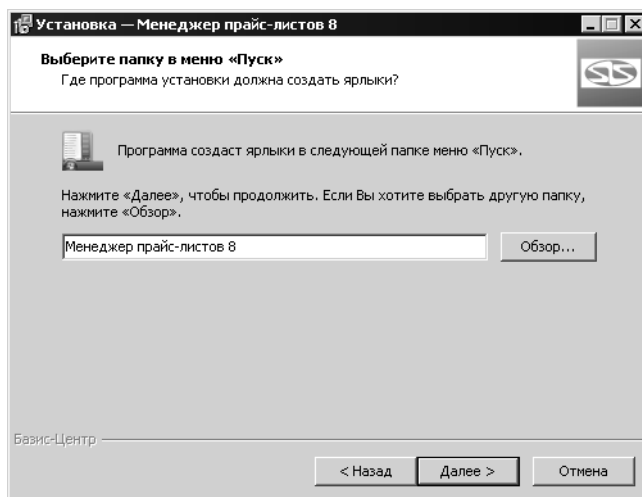


Рис. 1.3.

7. Включите создание необходимых ярлыков для запуска модуля (рис. 1.4).

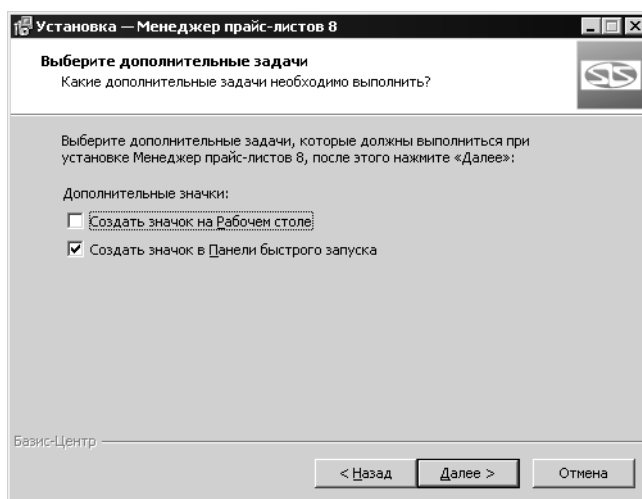


Рис. 1.4.

После указания папки в очередном диалоге установки будут показаны параметры установки (рис. 1.5).

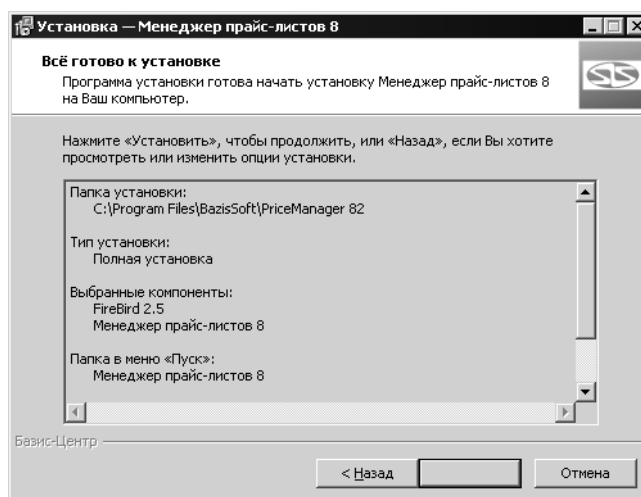


Рис. 1.5.

## 8. Нажмите кнопку **Установить**.

Программа установки будет последовательно копировать файлы системы с компакт-диска в указанную папку на жестком диске компьютера, а затем распаковывать их.

Если вам по какой-то причине потребуется прервать установку системы, не дожидаясь ее нормального завершения, нажмите кнопку **Отмена**.

## 1.3. Результаты установки

### 1.3.1. Ярлык для запуска программы

В результате установки модуля в Главном меню Windows создается раздел **Менеджер прайс-листов 8**. В этом разделе создается ярлык **Менеджер прайс-листов 8** для запуска исполняемого файла программы.

### 1.3.2. Папки, создаваемые при установке

При установке модуля в папке установки автоматически создаются папки для хранения файлов (табл. 1.1).

Табл. 1.1. Папки модуля Менеджер прайс-листов 8

Имя папки	Сохраняемые файлы документов модуля
<b>Archive</b>	Архивные копии прайс-листов.
<b>Bases</b>	Базы данных прайс-листов.
<b>BMZ</b>	Экспорт прайс-листов в модуль <i>БАЗИС-Салон 8: Управление заказами</i> .
<b>Documentation</b>	Руководство пользователя.

Табл. 1.1. Папки модуля Менеджер прайс-листов 8

Имя папки	Сохраняемые файлы документов модуля
<b>Prices</b>	Файлы, используемые в прайс-листах.
<b>Reports</b>	Отчетные документы.

#### 1.4. Установка модуля БАЗИС-Салон 8

Чтобы установить модуль *БАЗИС-Салон 8* на жесткий диск вашего компьютера, выполните следующие действия.

1. Запустите Windows.
2. С дистрибутивного диска системы Базис запустите файл *Setup\_Bazis8.exe*.
3. Следуйте запросам программы установки.
4. Укажите папку установки модуля (рис. 1.6).

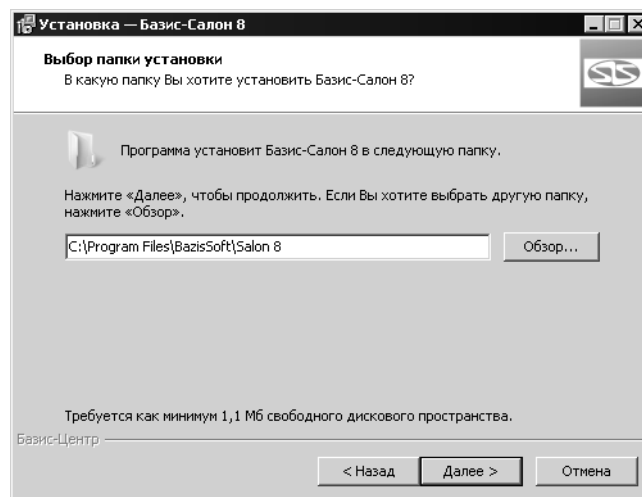


Рис. 1.6.

По умолчанию подсистема устанавливается в папку *<имя системного диска>:\Program Files\BazisSoft\Salon 8\*. Чтобы изменить папку установки, введите ее имя в поле или выберите ее в диалоге, нажав кнопку **Обзор...**

5. Выберите компоненты, которые должны быть установлены (рис. 1.7).

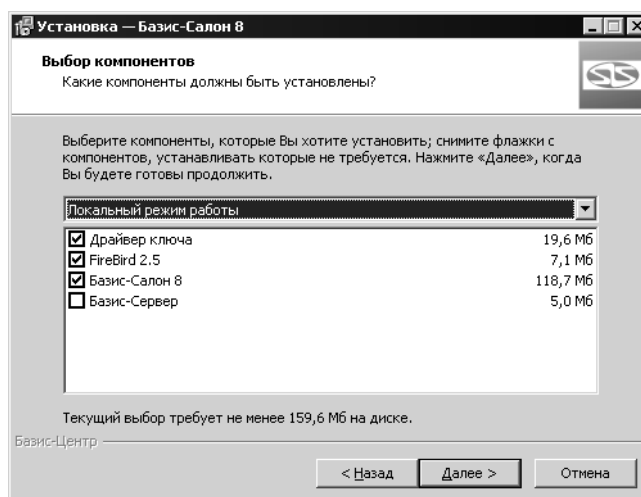


Рис. 1.7.

6. Укажите папку Главного меню Windows, в котором будут созданы ярлыки для запуска приложений (рис. 1.8).

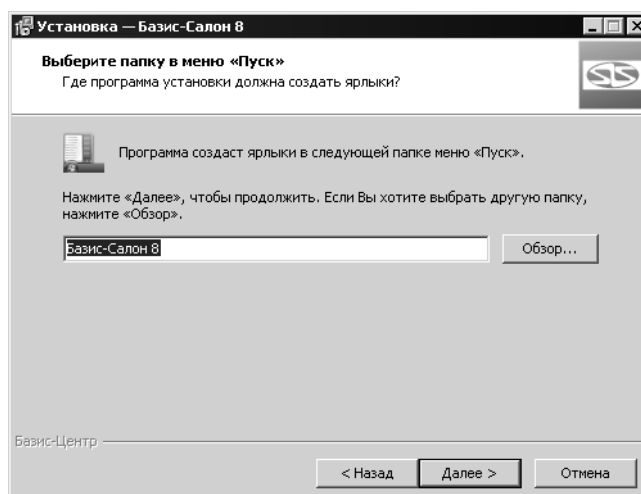


Рис. 1.8.

7. Включите создание необходимых ярлыков для запуска приложения (рис. 1.9).

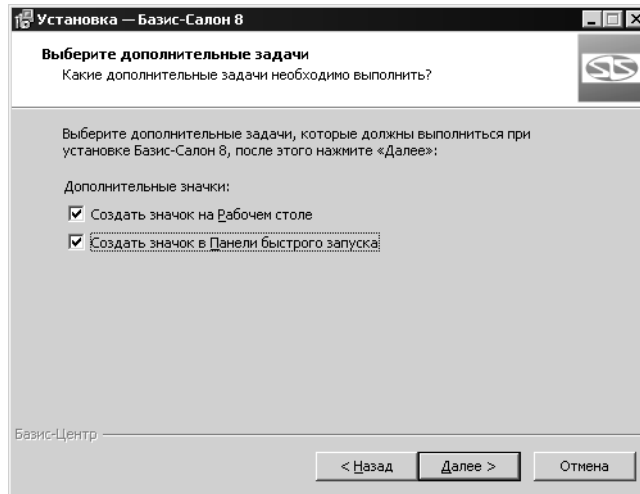


Рис. 1.9.

В следующем окне программы установки нажмите кнопку **Установить**. Программа установки будет последовательно копировать файлы системы с компакт-диска в указанную папку на жестком диске компьютера, а затем распаковывать их.

Если вам по какой-то причине потребуется прервать установку системы, не дожидаясь ее нормального завершения, нажмите кнопку **Отмена**.

## 1.5. Установка СУБД FireBird

Если при выборе устанавливаемых компонентов была включена установка СУБД FireBird 2.5, она начнется автоматически после завершения установки модуля.

Если на данном компьютере СУБД уже была установлена, например, в составе модуля *Базис-Мебельщик*, автоматически повторно она устанавливаться не будет. На экране появится информационное сообщение (рис. 1.10).

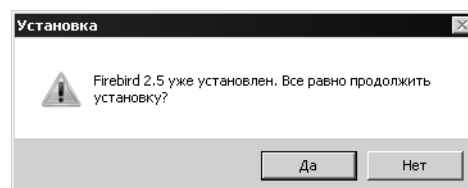


Рис. 1.10.

Кнопки сообщения позволяют подтвердить повторную установку СУБД или отказаться от нее.

При подтверждении установки на экране появится диалог программы установки (рис. 1.11).



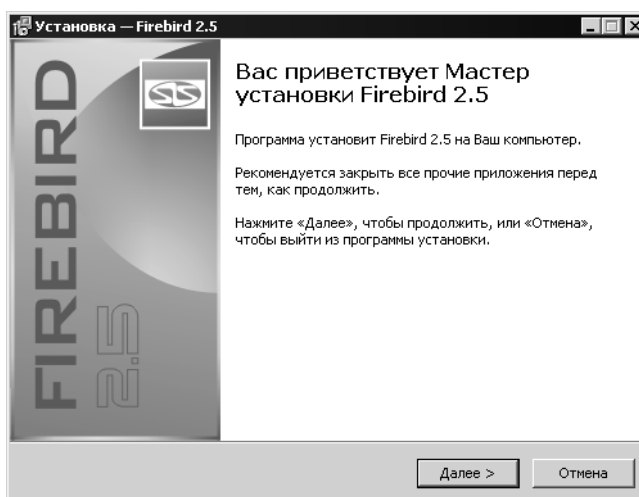


Рис. 1.11.

1. Следуйте указаниям программы установки.
2. Укажите папку установки СУБД (рис. 1.12).

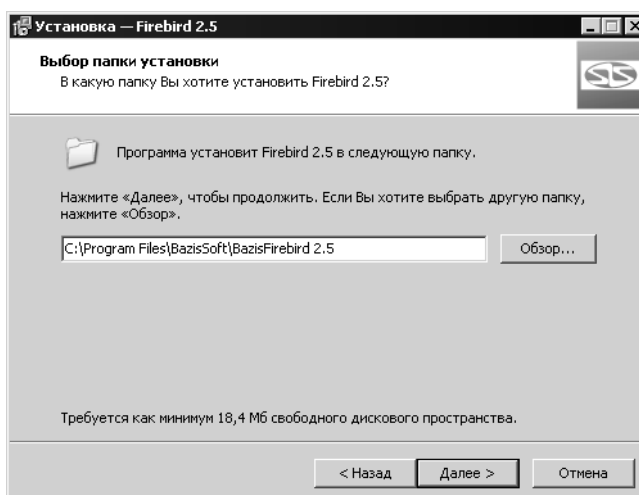


Рис. 1.12.

По умолчанию СУБД устанавливается в папку *<имя системного диска>:\Program Files\BazisSoft\BazisFirebird 2.5*.

3. Укажите папку Главного меню Windows, в котором будут созданы ярлыки для запуска СУБД (рис. 1.13).

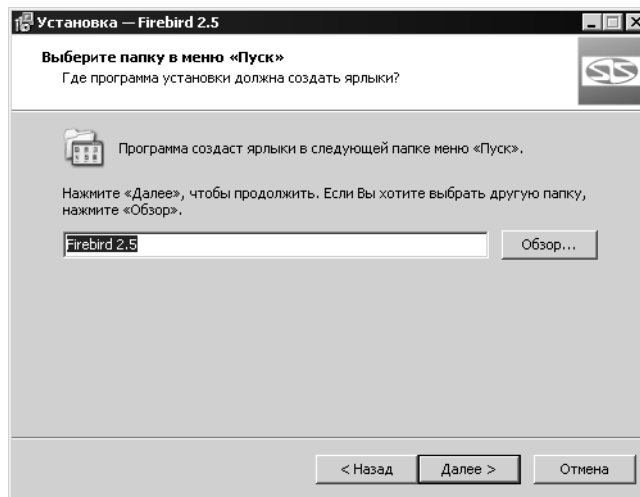


Рис. 1.13.

Программа установки будет последовательно копировать файлы СУБД с компакт-диска в указанную папку на жестком диске компьютера, а затем распаковывать их.

Если вам по какой-то причине потребуется прервать установку системы, не дожидаясь ее нормального завершения, нажмите кнопку **Отмена**.



Если на компьютере включен Брандмауэр Windows или другая программа аналогичного назначения, необходимо разрешить работу с открытыми портами 14357 и 14358 для СУБД FireBird.

## 1.6. Установка программного обеспечения системы защиты

Установка программного обеспечения системы защиты по технологии CodeMeter начинается автоматически после завершения установки СУБД FireBird. На экране появится диалог программы установки (рис. 14).

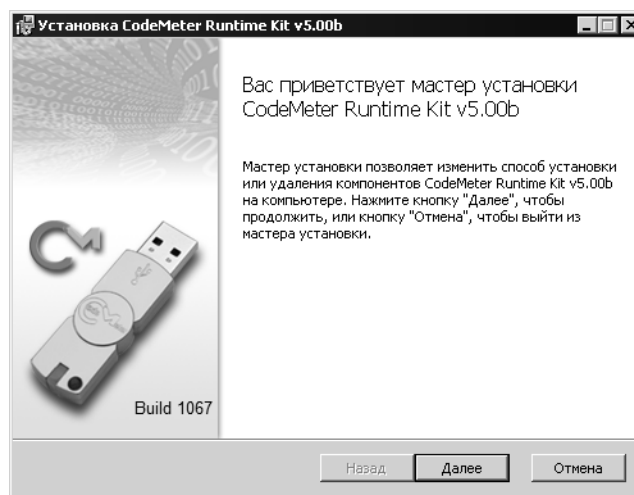


Рис. 14.

Чтобы установить программное обеспечение, нажмите кнопку **Далее**. В появившемся на экране диалоге **Лицензионное соглашение**, ознакомившись с текстом, включите опцию, принимая лицензионные соглашения и нажмите кнопку **Далее** (рис. 15).

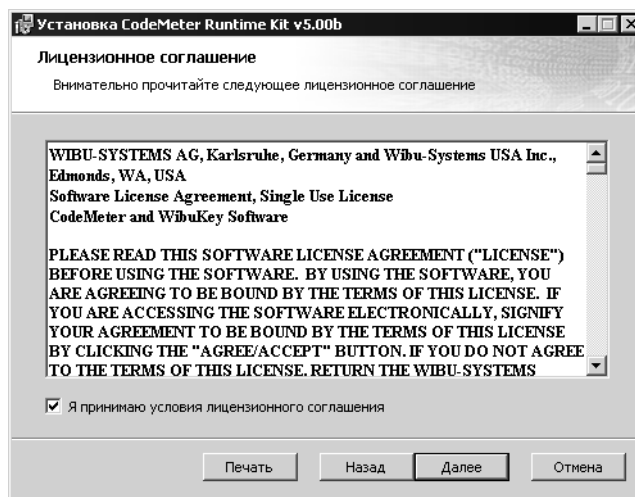


Рис. 15.

На экране появится диалог **Вид установки**. Укажите имя пользователя и наименование организации и выберите, для каких учетных записей будет доступно программное обеспечение и нажмите кнопка **Далее** (рис 16).

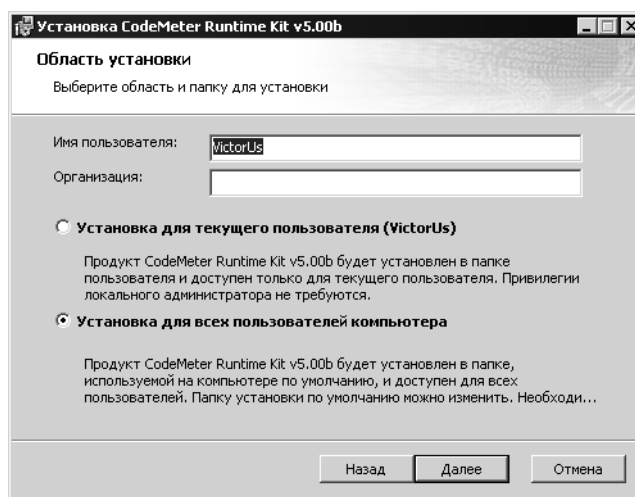


Рис. 16.

В появившемся на экране диалоге **Выборочная установка** укажите, какие компоненты программного обеспечения должны быть установлены. Рекомендуется выполнить полную установку. Чтобы продолжить установку, нажмите кнопку **Далее** (рис. 17).

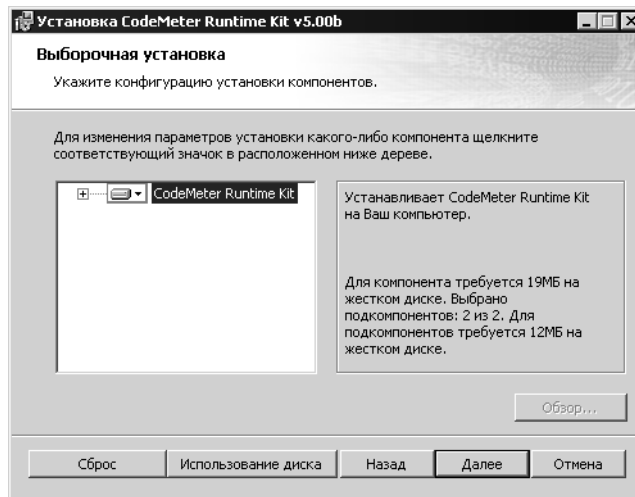


Рис. 17.

На экране появится следующий диалог (рис. 18). Чтобы установить программное обеспечение, нажмите кнопку **Установить**.

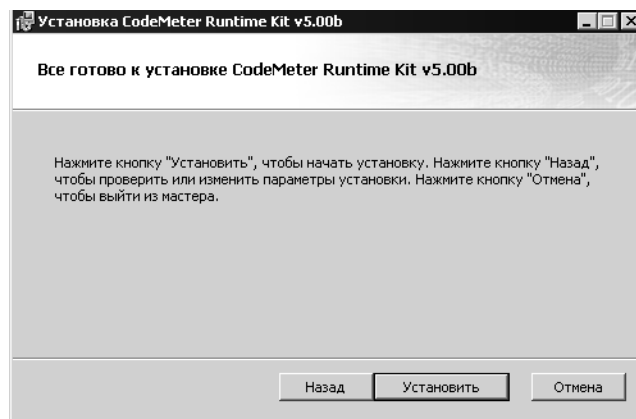


Рис. 18.

После завершения установки на экране появится заключительный диалог (рис. 19). Чтобы выйти из программы установки, нажмите кнопку **Готово**.

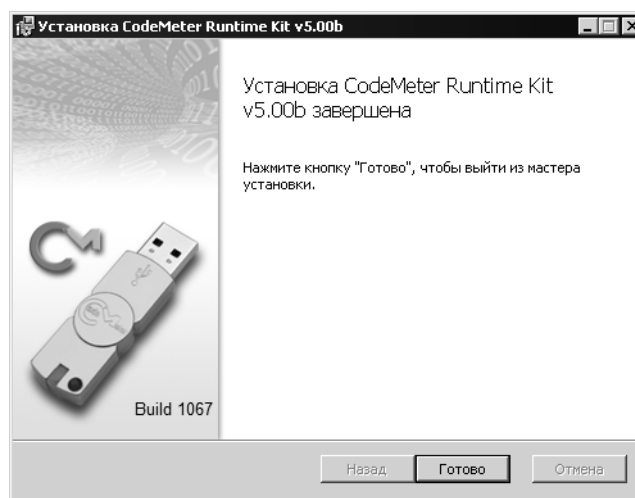


Рис. 19.

## 1.7. Завершение установки модуля

После того, как будут установлены все компоненты, на экране появится последнее окно программы установки, содержащее сообщение о ее успешном завершении.

Включите, если это необходимо, автоматический запуск программы после завершения установки (рис. 1.20) и нажмите кнопку **Завершить**.

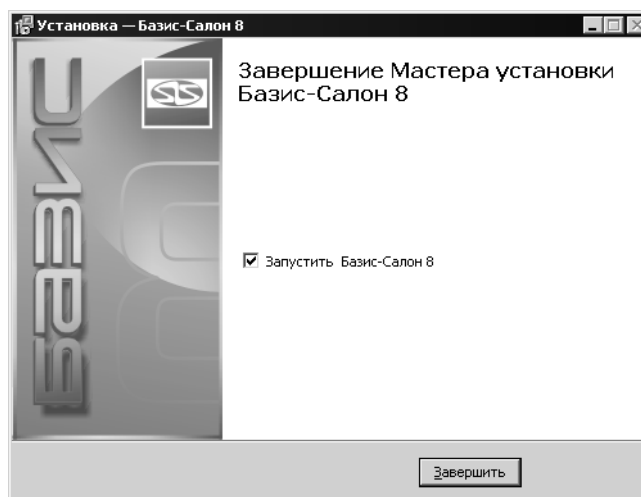


Рис. 1.20.

## 1.8. Результаты установки

### 1.8.1. Ярлык для запуска программы

В результате установки модуля БАЗИС-Салон 8 в Главное меню Windows создается раздел **Программы — Базис Салон 8**. В этом разделе создается ярлык **Базис Салон 8** для запуска исполняемого файла программы.

### 1.8.2. Папки, создаваемые при установке

При установке модуля автоматически в папке <ИМЯ СИСТЕМНОГО ДИСКА>:\Program Files\BazisSoft\Salon 8\ создаются папки для хранения файлов (табл. 1.2).

Табл. 1.2. Папки модуля БАЗИС-Салон 8

Имя папки	Сохраняемые файлы документов модуля	Расширения имен файлов
<b>Archive</b>	Архивные копии баз данных заказов.	<i>bza</i>
<b>Bases</b>	Базы данных заказов.	<i>fdb</i>
<b>Free Elements</b>	Модели товаров, не входящие в прайс-лист.	<i>b3d, salon</i>

Табл. 1.2. Папки модуля БАЗИС-Салон 8

Имя папки	Сохраняемые файлы документов модуля	Расширения имен файлов
<b>Zakaz</b>	Проекты, полученные в расстановке, а также другая информация, создаваемая в расстановке и необходимая для оформления документов по заказу.	
<b>PrZakaz</b>	Архивы документов, передаваемых на производство.	
<b>Prices</b>	Файлы, используемые в прайс-листах.	
<b>Reports</b>	Отчетные документы.	<i>fr3</i>



При создании базы данных заказов автоматически создаются дополнительные папки для сохранения результатов работы модуля *БАЗИС-Салон 8*.

## Глава 2. Настройка использования системы защиты


### 2.1. Настройка локального использования защищенного ПО

При использовании приложений системы Базис на локальном компьютере с установленным ключом аппаратной защиты никаких дополнительных действий для использования защищенного программного обеспечения выполнять не надо.


### 2.2. Настройка сетевого использования защищенного ПО

#### 2.2.1. Настройка доступа к серверу лицензий

##### Серверная часть

-  1. Щелкните правой кнопкой мыши по значку системы CodeMeter, расположенном в области уведомлений Windows.
2. Вызовите команду **WebAdmin** в появившемся меню.  
Автоматически будет запущен интернет-браузер и в нем откроется страница CodeMeter WebAdmin.
3. Раскройте вкладку **Параметры** и включите опцию **Запустить сетевой сервер**.

##### Клиентская часть

-  1. Щелкните правой кнопкой мыши по значку системы CodeMeter, расположенном в области уведомлений Windows.
2. Вызовите команду **WebAdmin** в появившемся меню.  
Автоматически будет запущен интернет-браузер и в нем откроется страница CodeMeter WebAdmin.
3. Раскройте вкладку **Параметры** и выключите опцию **Запустить сетевой сервер**.  
По умолчанию с клиентского рабочего места выполняется поиск свободных лицензий на всех доступных компьютерах, на которых программа CodeMeter запущена в качестве сервера лицензий.
4. Чтобы указать конкретные компьютеры, которые можно использовать как сервер, следует указать их IP-адреса или доменные имена в списке **Список поиска сервера**, например, *192.168.1.100* или *server*. Кнопки **Добавить** и **Удалить** позволяют управлять наличи-

ем адресов в списке. Кнопки **Вверх** и **Вниз** позволяют управлять порядком поиска адресов в сети.

---



Подробно настройка системы защиты рассматривается в документе *Защита приложений с использованием программного обеспечения системы CodeMeter Руководство пользователя*.

---

### **Общие настройки**

Настройки сетевых параметров вступают в силу только после перезапуска программы. Чтобы перезапустить CodeMeter, следует нажать кнопку **Применить**.

---



Если на компьютере используется брандмауэр Windows или аналогичное программное обеспечение, обеспечьте доступность порта, который используется системой CodeMeter (по умолчанию это порт 22350).

---

### **Установка ключа аппаратной защиты**

Ключ аппаратной защиты необходимо вставить в свободный разъем USB-порта. Никаких дополнительных действий выполнять не нужно, так как система БАЗИС автоматически проверяет, установлен ли ключ на компьютере.

---



К одному компьютеру можно подключить несколько ключей аппаратной защиты.

---



## Глава 3. Создание нового прайс-листа

### 3.1. Общие сведения

Прайс-лист представляет собой структурированный список моделей мебельных изделий, предназначенных для моделирования интерьеров. Прайс-листы используются в модуле *БАЗИС-Салон 8 Расстановка*. Чтобы создать прайс-лист, запустите модуль *Менеджер прайс-листов 8*.

### 3.2. Создание прайс-листа



Команда **База прайс-листа — Создать новую базу** позволяет создать новый прайс-лист.

После вызова команды на экране появится диалог **Создание базы прайс-листа** (рис. 3.1).

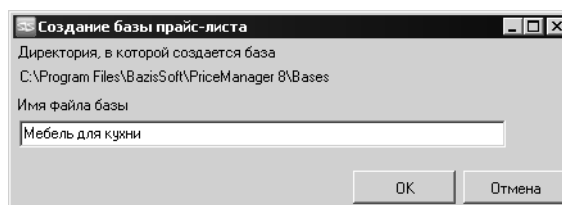


Рис. 3.1.

Для сохранения прайс-листов в папке модуля при его установке автоматически создается папка *Bases*. Путь к этой папке отображается в поле **Директория, в которой создается база**. Имя нового прайс-листа следует ввести в поле **Имя файла базы**. Чтобы завершить создание прайс-листа, нажмите кнопку **ОК**.

В папке *Bases* будет создан файл базы данных прайс-листа с расширением *fdb*. В папке *Prices* будет создана папка, с тем же именем, что и у файла базы данных прайс-листа. В этой папке создаются папки *GroupsTextures*, *Icon*, *Material*. Назначение файлов и папок указано в табл. 3.1.

Табл. 3.1.

Файл, папка	Назначение
<code>\bases\&lt;наименование прайс-листа&gt;.fdb</code>	Файл базы данных прайс-листа.
<code>\prices\&lt;наименование прайс-листа&gt;\GroupsTextures</code>	Папка для файлов рисунков, назначенных группам товаров.
<code>\prices\&lt;наименование прайс-листа&gt;\Icon</code>	Папка для файлов рисунков моделей товаров.

Табл. 3.1.

Файл, папка	Назначение
<b>\prices\&lt;наименование прайс-листа&gt;\Material</b>	Папка для файлов рисунков текстур, назначенных материалам товаров.



Если переименовать папку, автоматически созданную в папке *Prices*, открыть прайс-лист будет невозможно.

### 3.3. Задание параметров прайс-листа

После закрытия диалога **Создание базы прайс-листа** на экране появится диалог **Параметры базы прайс-листа** (рис. 3.2).

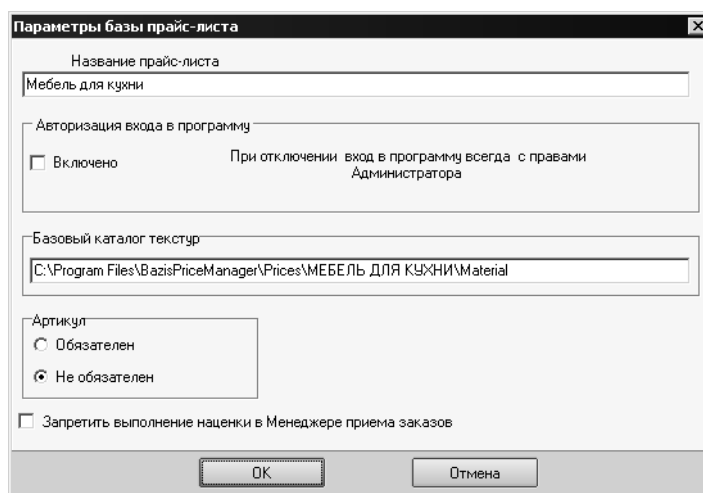


Рис. 3.2.

Элементы управления диалога позволяют настроить базу данных прайс-листа.



Изменить параметры существующего прайс-листа позволяет команда **Настройка — Параметры базы прайс-листа**.

#### 3.3.1. Наименование

Поле **Название прайс-листа** содержит наименование текущего прайс-листа. Изменить его можно непосредственно в этом поле. По умолчанию наименование совпадает с именем файла базы данных прайс-листа, заданному при его создании. При переименовании прайс-листа имя файла базы данных остается неизменным. Чтобы изменить его, следует вызвать команду **База прайс-листа — Переименовать базу**.

#### 3.3.2. Настройка авторизации

Опция **Включено** в группе **Авторизация входа в программу** позволяет управлять авторизацией пользователей при открытии прайс-листа.

Если опция включена, при каждом открытии прайс-листа автоматически запрашивается имя пользователя и пароль (рис. 3.3).

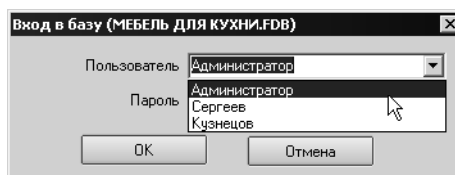


Рис. 3.3.



Имена пользователей, их пароли и права доступа к базе данных задаются при настройке справочника *Пользователи* (см. Главу 7 на с. 71).

Если опция выключена, открытие прайс-листа автоматически выполняется от имени пользователя *Администратор*.

### 3.3.3. Путь к файлам текстур материалов

В поле **Базовый каталог текстур** показан полный путь к папке, в которой по умолчанию расположены файлы текстур материалов, используемых в текущем прайс-листе.

При создании прайс-листа в папке *\Prices* автоматически создается папка для хранения файлов этого прайс-листа. Ей автоматически присваивается имя, совпадающее с именем прайс-листа. Поиск файлов текстур по умолчанию выполняется в папке *\Prices\<имя прайс-листа>\Material*. Если для текущего материала будет назначена текстура, файл которой сохранен в другой папке, этот файл будет автоматически скопирован в папку *\Prices\Material*.

Путь к папке доступен только для чтения.

### 3.3.4. Назначение артикула

Варианты группы **Артикул** позволяют указать необходимость назначения артикула товара в прайс-листе.

### 3.3.5. Управление наценкой на товар

Опция **Запретить выполнение наценки в Менеджере приема заказов** позволяет управлять формированием наценки.

Размер наценки на выбранные группы товаров может быть назначена в модуле *Менеджер прайс-листов 8*. При передаче прайс-листа в модуль *БАЗИС-Салон 8 Управление заказами* значение наценки не отображается, стоимость товаров отображается с учетом этой наценки.

Если опция выключена, в модуле *БАЗИС-Салон 8 Управление заказами* может быть назначена дополнительная наценка.

### **3.3.6. Завершение настройки прайс-листа**

Чтобы завершить настройку прайс-листа, нажмите кнопку **ОК**. Кнопка **Отмена** позволяет закрыть диалог, отказавшись от изменений.

После завершения настройки окно модуля будет содержать пустой прайс-лист.

## Глава 4. Наполнение прайс-листов

### 4.1. Добавление группы

Для удобства использования прайс-листа целесообразно распределить товары по группам. Операции с ними выполняются на панели **Группы товаров**.



Кнопка **Добавить группу** позволяет создать новую группу внутри группы, выделенной в списке. После нажатия кнопки на экране появится диалог, в поле которого следует ввести имя новой группы (рис. 4.1).

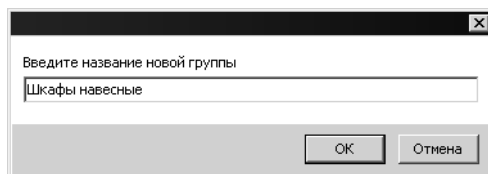


Рис. 4.1.

Чтобы завершить добавление группы, нажмите кнопку **ОК**. Диалог будет закрыт, имя группы появится в списке.

Кнопка **Отмена** позволяет закрыть диалог, отказавшись от изменений.

### 4.2. Типы товаров

Прайс-лист может содержать товары (изделия) следующих типов:

- ▼ штучный,
- ▼ площадной,
- ▼ погонный.

Штучные изделия представляют собой трехмерные модели мебельных изделий, например, столы, шкафы напольные и навесные, тумбы, фурнитура и т.п.

К площадным изделиям относятся, например, стеновые панели. Для таких изделий задаются длина и ширина. Толщина определяется свойствами материала.

К погонным изделиям относятся карнизы, плинтусы, столешницы и т.п.

Для таких изделий задается длина. Профиль изделия определяется плоским фрагментом. Если изделие добавляется из файла модели системы Базис, необходимо выбрать вариант, соответствующий фактическому типу, **Штучное** или **Площадное**. При добавлении товара из файла фрагмента автоматически включается вариант **Погонное**.



Чтобы добавить товар в прайс-лист, выделите имя группы, в которой он будет находиться, на панели **Группы товаров** и нажмите кнопку **Добавить товар**. На экране появится диалог **Параметры товара** (рис. 4.2).

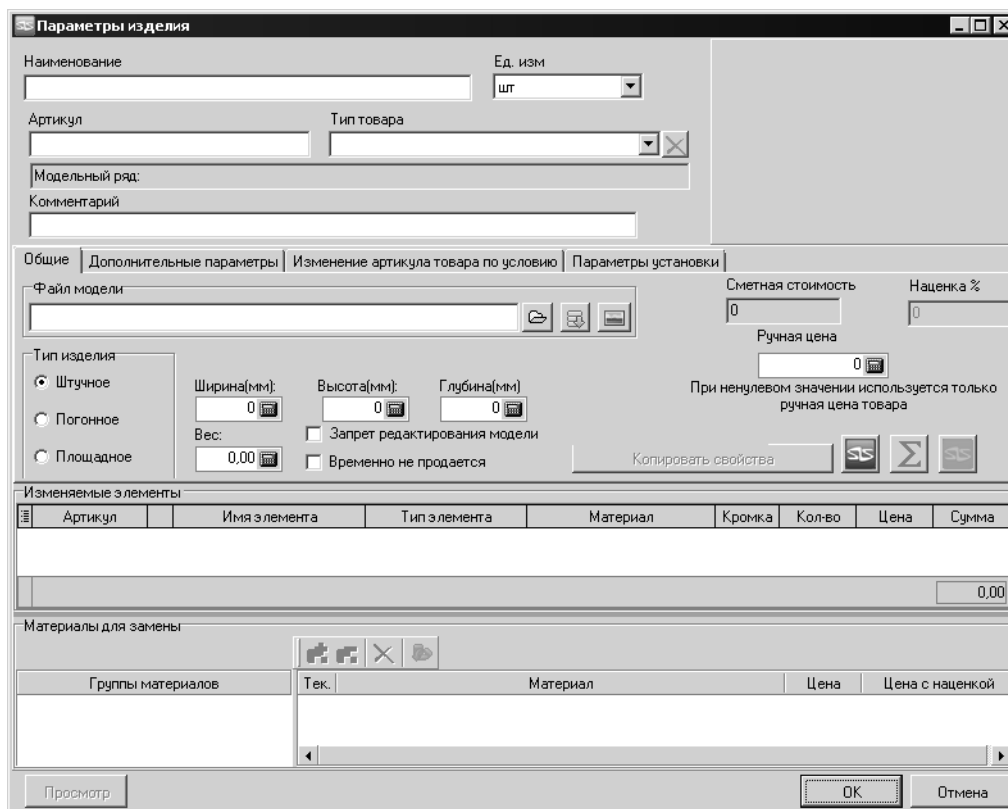


Рис. 4.2.

Все действия, связанные с добавлением товара в прайс-лист выполняются в этом диалоге.

Подробно добавление товаров рассматривается в документе *Модуль Менеджер прайс-листов 8 Руководство пользователя*.

### 4.3. Добавление штучного товара из файла модели



Чтобы добавить штучный товар, необходимо открыть файл его модели. Для этого нажмите кнопку **Открыть** в группе **Файл модели**.

На экране появится стандартный диалог открытия файлов Windows. Типы файлов, которые могут содержать модели товаров, приведены в табл. 4.1.

Табл. 4.1.

Расширение имени файла	Тип документа
<b>b3d</b>	Трёхмерная модель.
<b>f3d</b>	Модель фурнитурного изделия.
<b>fr3d</b>	Трёхмерный фрагмент.
<b>blf, bln</b>	Библиотеки документов.

Табл. 4.1.

Расширение имени файла	Тип документа
<b>ldw</b>	Лист модели.

При открытии библиотеки документов на экране появится диалог, в котором показано содержание библиотеки (рис. 4.3).

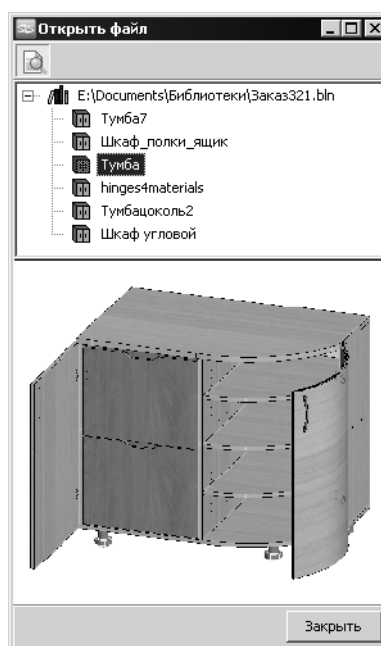


Рис. 4.3.



Кнопка **Просмотр** позволяет включить отображение миниатюры содержания документа.

Чтобы добавить модель из библиотеки в карточку товара, выполните двойной щелчок левой кнопкой мыши по обозначению документа в списке.

#### 4.4. Добавление материалов из модели в справочник База материалов

Если в модели используются материалы, которые отсутствуют в справочнике *База материалов*, на экране появится диалог **Новые материалы** (рис. 4.4).

Элементы управления диалога позволяют добавить материалы из модели в справочник.

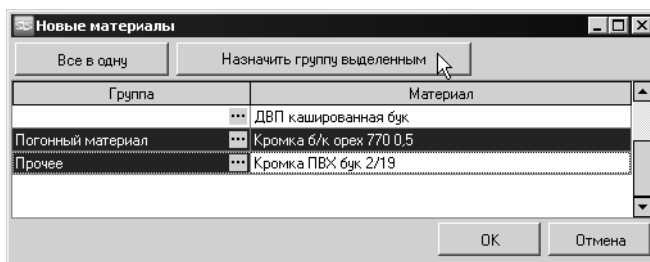


Рис. 4.4.

Колонка **Материал** содержит наименования материалов модели, отсутствующих в справочнике. Чтобы выбрать группу, в которую будет добавлен материал, нажмите кнопку **Обзор** в колонке **Группа**.



На экране появится диалог **Выбор группы** (рис. 4.5).

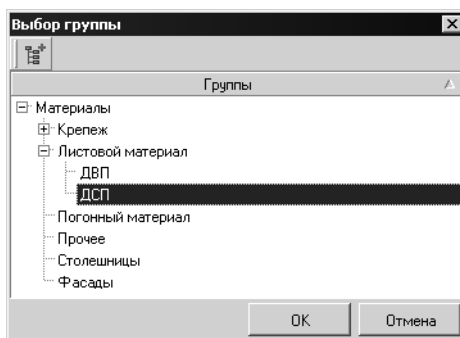


Рис. 4.5.

Чтобы выбрать группу для размещения нового материала, раскройте дерево групп и выделите ее наименование.

Если нужная группа отсутствует в списке, вы можете создать ее, нажав кнопку **Новая**.



Чтобы завершить выбор группы, нажмите кнопку **ОК**.

Диалог будет закрыт, выбранное наименование появится в колонке **Группа** диалога **Новые материалы**.

Если несколько новых материалов необходимо поместить в одну группу, можно выделить их в списке, нажать кнопку **Назначить группу выделенным** и выбрать группу в диалоге **Выбор группы**.

Если все новые материалы должны быть помещены в одну и ту же группу, нажмите кнопку **Все в одну** и выберите группу в диалоге **Выбор группы**. После завершения выбора наименование группы появится во всех строках колонки **Группа**.

Чтобы завершить добавление материалов из модели в справочник *База материалов*, нажмите кнопку **ОК**.

Если для одного или нескольких новых материалов не выбрана группа, при попытке завершить добавление материалов в справочник на экране появится предупреждающее сообщение (рис. 4.6).



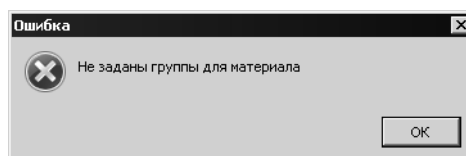


Рис. 4.6.

Кнопка **Отмена** позволяет закрыть диалог **Новые материалы**, отказавшись от добавления материалов.

Если материал панели не был добавлен в справочник, на экране появится предупреждающее сообщение (рис. 4.7).

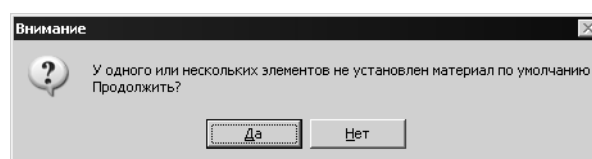


Рис. 4.7.

Кнопка **Да** позволяет добавить товар в прайс-лист. При этом элементам модели не будут сопоставлены материалы из справочника *База материалов*. Это приведет к тому, что для отображения таких элементов будут использованы умолчательные настройки, стоимость элементов не сможет быть рассчитана.

Кнопка **Нет** позволяет вернуться к оформлению карточки товара и, например, назначить элементу модели материал, существующий в справочнике.



Даже при выборе продолжения работы с карточкой товара материалы из модели, отсутствующие ранее в справочнике *База материалов*, невозможно добавить в этот справочник. Чтобы выполнить эту операцию, необходимо отказаться от добавления товара и повторить добавление заново.

После добавления модели значения ее параметров появятся в полях диалога **Параметры изделия**. Следует задать значения параметров товара, необходимые для его использования в модуле *БАЗИС-Салон 8*, например, стоимость изделия, типы его элементов, принадлежность к модельному ряду, способ установки и т.п. Порядок задания этих параметров подробно рассматривается в документе *Модуль Базис-Менеджер прайс-листов Руководство пользователя*.

#### 4.5. Завершение добавления товара

Чтобы завершить добавление товара, нажмите кнопку **ОК**. Диалог **Параметры изделия** будет закрыт, сведения об изделии появятся в списке товаров.

## Глава 5. Обмен информацией с модулем БАЗИС-Салон 8

### 5.1. Экспорт прайс-листа

Модели мебельных изделий, входящие в прайс-лист, используются для создания расстановки мебели при помощи модуля *БАЗИС-Салон 8*. Прайс-листы, передаваемые в этот модуль, должны быть сохранены в файлах формата прайс-листа салона. По умолчанию этим файлам назначается расширение *bmz*.

При экспорте прайс-листа цены на товары формируются с учетом наценки, если она была назначена.



Чтобы сформировать прайс-лист для модуля *БАЗИС-Салон 8*, вызовите команду **Прайс-лист — Формирование для салона**.

На экране появится стандартный диалог сохранения файлов Windows. Файлу автоматически присваивается имя, соответствующее наименованию текущего прайс-листа.

Если в прайс-листе присутствуют товары, элементам которых не назначены материалы, на экране появится предупреждающее сообщение (рис. 5.1).

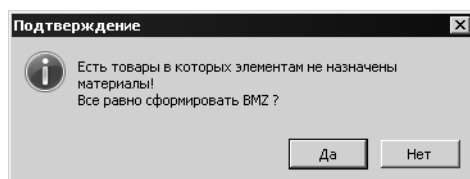


Рис. 5.1.

Кнопки сообщения позволяют подтвердить экспорт или отменить его.

Во время экспорта на экране отображается прогресс-индикатор, показывающий степень выполнения операции. После ее завершения на экране появится информационное сообщение (рис. 5.2).

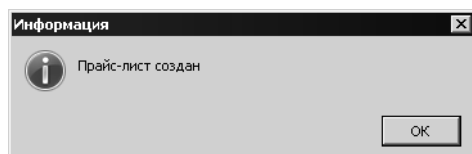


Рис. 5.2.

### 5.2. Формирование изображений товаров

Команда **Прайс-лист — Создать ВМР для салона** позволяет создать растровые изображения моделей товаров прайс-листа. Они сохраняются в базе данных прайс-листа. Изображения используются для просмотра списка товаров в режиме **Иконки**.

---

Создание файлов изображений выполняется автоматически и не сопровождается какими-либо сообщениями модуля.



Создать файлы изображений можно, вызвав команду **Пересоздать иконки** контекстного меню списка товаров.

---



## Глава 6. Действия с прайс-листами

Чтобы создавать модели интерьеров, используя содержимое прайс-листа и выполнять различные действия с заказами, необходимо подключить прайс-лист к текущей базе данных заказов.

Для этого следует запустить модуль *БАЗИС-Салон 8 Управление заказами*, вызвав команду **Пуск — Программы — Базис-Салон 8 — Базис-Салон 8**. При первом запуске модуля после вызова команды на экране появится сообщение (рис. 6.1).

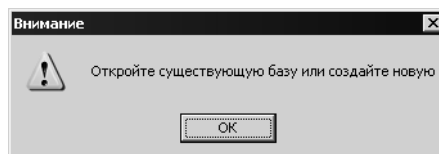


Рис. 6.1.

Чтобы продолжить работу, нажмите кнопку **ОК**.

Если при завершении предыдущего сеанса работы модуля в нем была открыта база данных заказов, она автоматически будет открыта при следующем запуске. В модуле реализовано разграничение прав доступа в информации, поэтому на экране появится диалог **Вход в базу** (рис. 6.2), элементы управления которого позволяют выполнить авторизованный вход в базу данных заказа.

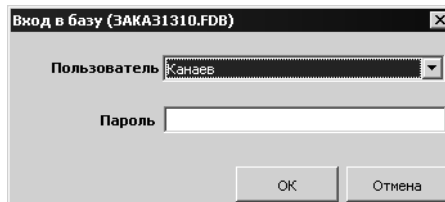


Рис. 6.2.

Создание базы данных рассматривается в документе *Модуль БАЗИС-Управление заказами Руководство пользователя*.

### 6.1. Список прайс-листов

Команда **Прайс-лист — Список прайс-листов** позволяет подключить новый прайс-лист и просмотреть список подключенных прайс-листов, товары из которых можно использовать для формирования расстановки.

После вызова команды на экране появится диалог **Список загруженных прайс-листов** (рис. 6.3).

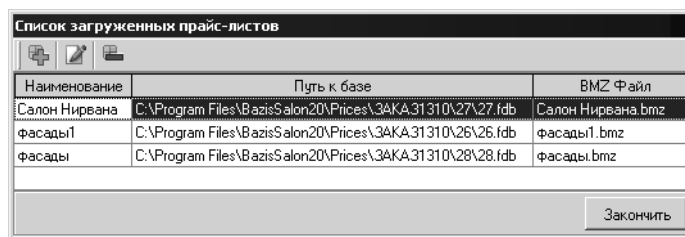


Рис. 6.3.

Диалог содержит список загруженных прайс-листов, оформленный в виде таблицы. Поле **Наименование** содержит отображаемое наименование прайс-листа. Поле **ВМЗ Файл** содержит имя файла прайс-листа, который был использован для импорта списка товаров, подготовленного в модуле *Менеджер прайс-листов 8*.



Порядок формирования списка товаров и создания прайс-листов для модуля *БАЗИС-Салон 8 Управление заказами* рассматривается в документации модуля *Менеджер прайс-листов 8*.

Поле **Путь к базе** содержит полное имя файла базы данных, которая создается при подключении прайс-листа из файла с расширением *bmz*.

## 6.2. Подключение прайс-листа



Кнопка **Добавить прайс-лист** позволяет подключить прайс-лист из файла с расширением *bmz*. После нажатия кнопки на экране появится диалог **Свойства прайс-листа** (рис. 6.4).

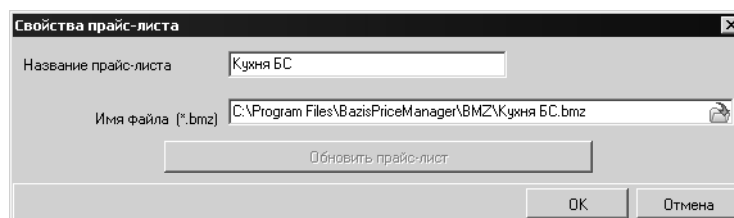


Рис. 6.4.

Введите в поле **Название прайс-листа** имя, которое будет отображаться на экране. Название может быть произвольным текстом.



Чтобы указать имя файла, из которого будет выполнено подключение прайс-листа, нажмите кнопку **Открыть**.

На экране появится стандартный диалог открытия файлов Windows. По умолчанию файлы прайс-листов сохраняются модулем *Менеджер прайс-листов 8* в папку <папка установки *BazisPriceManager*>\ВМЗ\ . В этой папке необходимо открыть нужный файл. Полное имя файла появится в поле **Имя файла (\*.bmz)**.

Чтобы завершить подключение, нажмите кнопку **ОК**. На экране появится сообщение **Распаковка прайс-листа**, прогресс-индикаторы которого показывают степень выполнения операции. Кнопка **Отмена** позволяет прервать распаковку.

После завершения операции на экране появится сообщение (рис. 6.5).

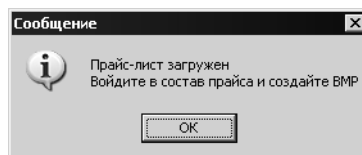


Рис. 6.5.

Сведения о прайс-листе появятся в диалоге **Свойства загруженных прайс-листов**.

Кнопка **Отмена** позволяет закрыть диалог, отказавшись от изменений.

### 6.3. Работа со списком товаров

Команда **Прайс-лист — Список товаров** позволяет просмотреть список товаров, входящих в прайс-листы, подключенные к текущей базе данных заказов.

После вызова команды на экране появится диалог **Состав прайс-листов** (рис. 6.6).

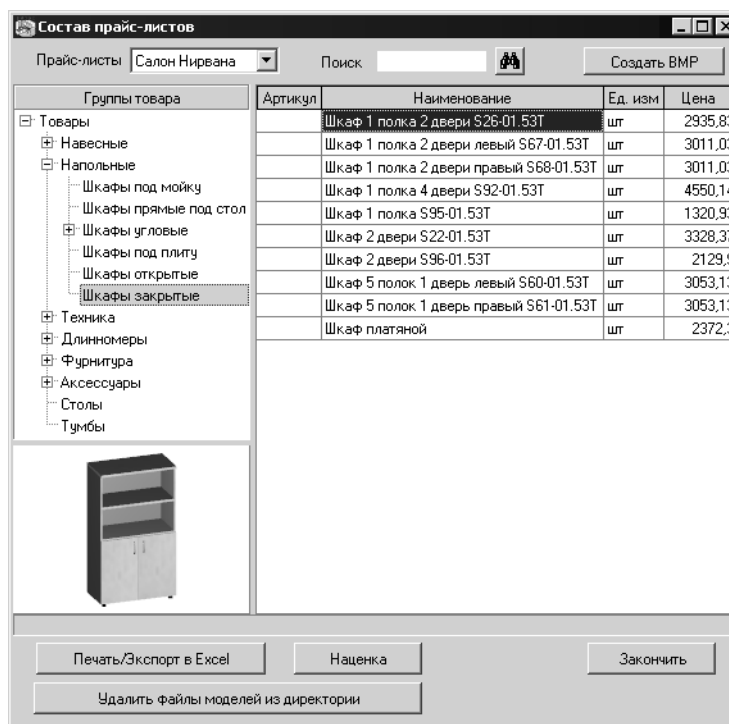


Рис. 6.6.

Раскрывающийся список **Прайс-листы** позволяет выбрать прайс-лист, товары которого отображаются в диалоге. Список содержит наименования загруженных прайс-листов.

К базе данных заказа могут быть подключены несколько прайс-листов. В таком случае необходимо учитывать следующее. В подключенных прайс-листах для отображения одинаковых материалов могут быть назначены различные рисунки текстур. Однако при просмотре моделей будет использована только та текстура, которая назначена материалу в первом по списку прайс-листе. Текстура, назначенная материалу в текущем прайс-листе, будет использоваться для отображения моделей в том случае, если для этого материала не назначено текстуры ни в одном из прайс-листов, расположенных по списку выше.



## Глава 7. Работа с базой данных заказов

### 7.1. Общие сведения

Модель интерьера выполняется для конкретного заказа. Заказы сохраняются в базе данных. Чтобы выполнять моделирование, следует открыть существующую базу данных или создать новую.

### 7.2. Создание базы данных заказов

Команда **Салон — Создать новую базу салона** позволяет создать новую базу данных заказов. После вызова команды на экране появится диалог **Создание новой базы** (рис. 7.1).

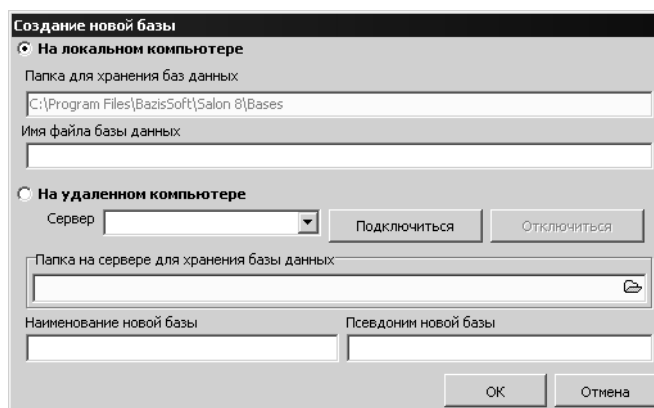


Рис. 7.1.

Поле **Папка для хранения баз данных** доступно только для чтения и содержит полный путь к папке, в которой будет сохранен файл базы данных. В поле **Имя файла базы** следует ввести имя файла, в котором будет сохранена на диске создаваемая база данных. Чтобы завершить создание базы данных, нажмите кнопку **ОК**. Если файл с таким именем уже существует в указанной папке, на экране появится предупреждающее сообщение (рис. 7.2).

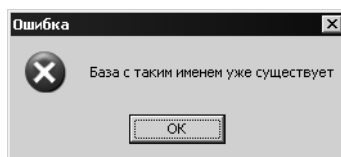


Рис. 7.2.

В таком случае необходимо изменить имя файла.

После ввода уникального имени файла на экране появится сообщение **Создание новой базы МПЗ**, прогресс-индикаторы которого будут отображать состояние процесса создания (рис. 7.3).



Рис. 7.3.

После завершения создания базы данных на экране появится диалог **Параметры базы** (рис. 7.4). Элементы управления диалога позволяют задать параметры вновь созданной базы данных.

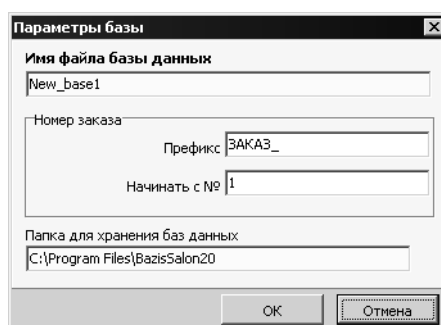


Рис. 7.4.

Поля **Имя файла базы данных** и **Папка для хранения баз данных**, доступные для чтения, содержат соответствующие наименования, назначенные при создании базы данных.

Элементы управления группы **Номер заказа** позволяют настроить шаблон формирования номеров заказа. Поле **Префикс** позволяет задать строку, которая будет автоматически добавляться в начало номера. Поле **Начинать с №** позволяет задать число, с которого будет начинаться автоматическая нумерация заказов.

Чтобы завершить настройку базы данных, нажмите кнопку **ОК**. Кнопка **Отмена** позволяет закрыть диалог, отказавшись от изменений.



Изменить параметры базы данных можно, вызвав команду **Настройки — Установки базы**.

## Глава 8. Работа с заказами

### 8.1. Общие сведения о группах заказов

Панель **Группы заказов** содержит структурированный список наименований групп заказов. Пример списка показан на рис. 8.1.

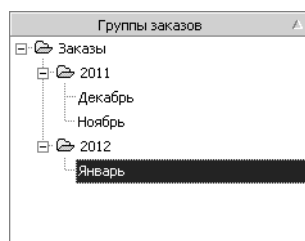


Рис. 8.1.

Заказ не может быть создан в группе верхнего уровня **Заказы**. Необходимо создать подчиненную группу. Это обеспечивает возможность удобной группировки заказов, например, по дате приема.



Чтобы создать новую группу, следует выделить группу, в которой она будет находиться, и нажать кнопку **Добавить группу**. На экране появится диалог **Введите название новой группы** (рис. 8.2).

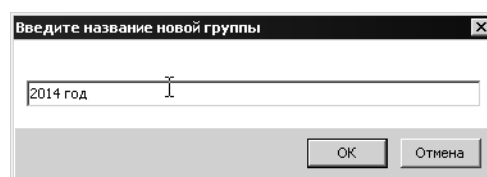


Рис. 8.2.

Введите имя новой группы и, чтобы завершить добавление, нажмите кнопку **ОК**. Кнопка **Отмена** позволяет закрыть диалог, отказавшись от изменений.

### 8.2. Добавление заказа



Кнопка **Новый заказ** позволяет добавить новый заказ в текущую группу.

После нажатия кнопки на экране появится диалог **Карточка заказа** (рис. 8.3). Элементы управления диалога позволяют управлять параметрами заказа.

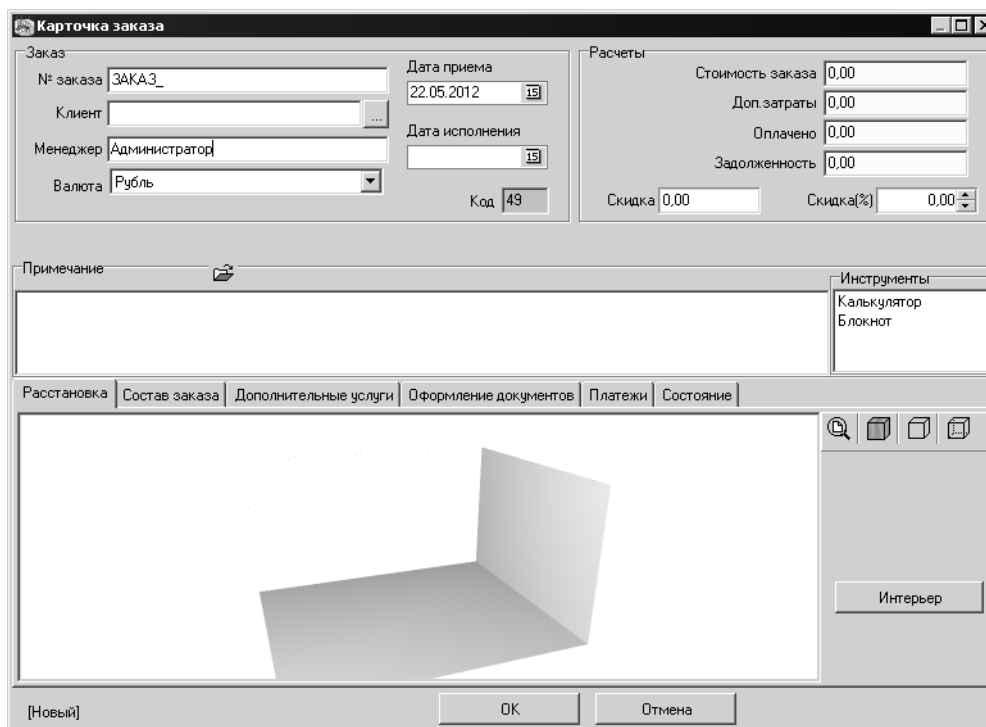


Рис. 8.3.

### 8.2.1. Реквизиты заказа

Элементы управления группы **Заказ** позволяют задать реквизиты заказа. Поля **№ заказа** и **Клиент** являются обязательными для заполнения.

Поле **№ заказа** позволяет задать наименование заказа. По умолчанию к наименованию заказа автоматически добавляется префикс **ЗАКАЗ\_**. Если не изменять содержание поля, то при сохранении заказа наименование будет сформировано автоматически таким образом, что к префиксу будет добавлен порядковый номер заказа.

Для оформления заказа **обязательным** является указание имени заказчика. Сведения о заказчиках сохраняются в справочнике *Клиенты*. Чтобы выбрать имя заказчика, следует нажать кнопку **Обзор**.

На экране появится диалог **Клиенты** (рис. 8.4).

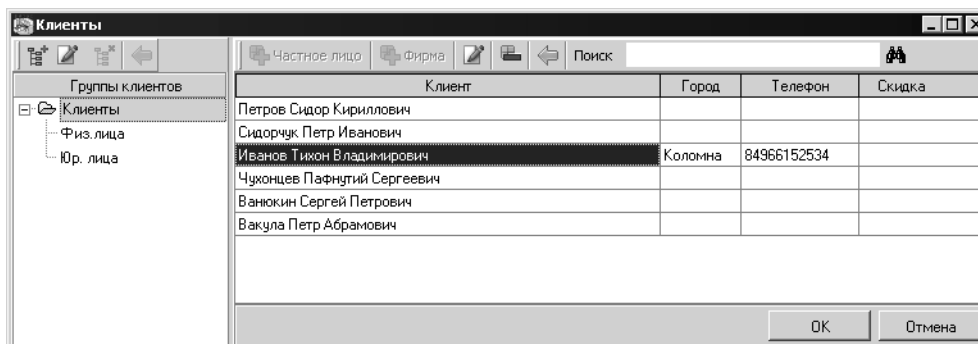


Рис. 8.4.

Раскройте нужную группу, выделите строку имени и, чтобы завершить выбор заказчика, нажмите кнопку **ОК**. Диалог будет закрыт, имя появится в поле **Клиент**. Кнопка **Отмена** позволяет закрыть диалог, отказавшись от изменений.

Остальные параметры заказа являются необязательными. Порядок их заполнения рассматривается в документации модуля.

### 8.3. Добавление изделий в заказ

Изделия в заказ могут быть добавлены следующими способами:

- ▼ добавление из прайс-листа без моделирования интерьера,
- ▼ добавление моделей из файлов на диске,
- ▼ создание моделей в модуле Базис-Мебельщик или Базис-Шкаф,
- ▼ добавление из проекта расстановки.

#### 8.3.1. Добавление моделей из прайс-листа



Чтобы добавить в заказ модель мебельного изделия из загруженного прайс-листа, следует раскрыть вкладку **Состав заказа** и нажать кнопку **Добавить товар**.

После нажатия кнопки на экране появится диалог **Добавление изделия в заказ** (рис. 8.5).

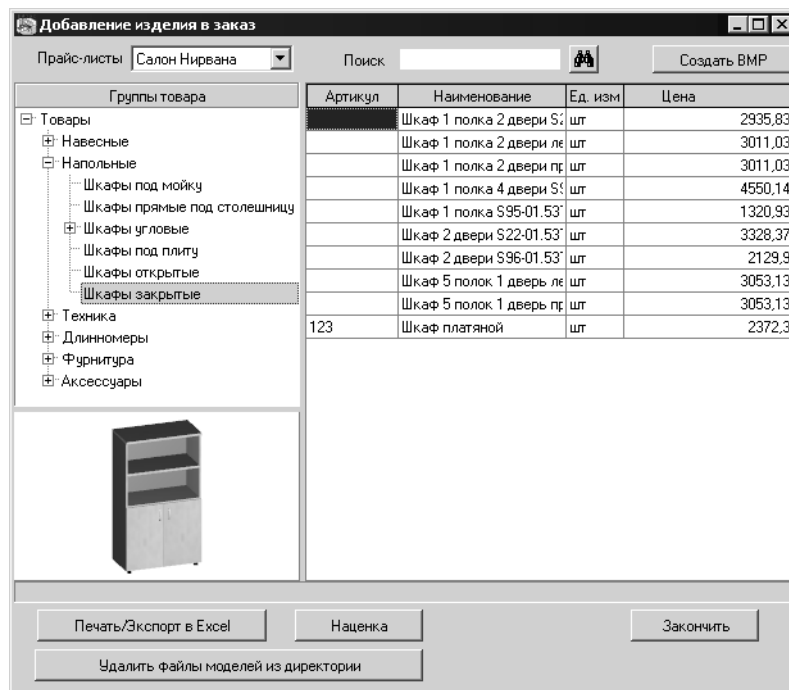


Рис. 8.5.

Раскрывающийся список **Прайс-листы** позволяет выбрать прайс-лист, из которого будет добавлен товар. Список содержит наименования прайс-листов, подключенных к базе данных заказа.

Чтобы добавить товар в заказ, следует выполнить двойной щелчок левой кнопкой мыши по его наименованию или, выделив товар, нажать клавишу *<Enter>*. На экране появится диалог **Ввод и редактирование** (рис. 8.6).

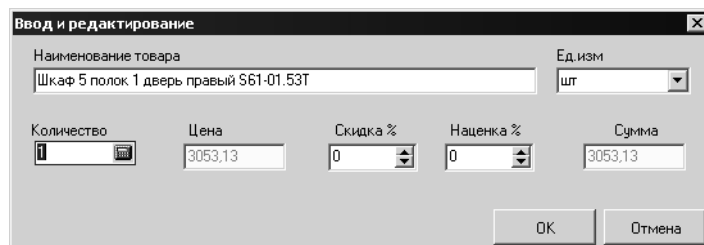


Рис. 8.6.

В диалоге отображаются параметры товара из прайс-листа. Эти параметры, за исключением цены, могут быть изменены. Суммарная стоимость товара с учетом количества, скидки или наценки рассчитывается автоматически и отображается в поле **Сумма**.

Чтобы завершить добавление товара, нажмите кнопку **ОК**. Товар будет добавлен в таблицу. При этом диалог **Добавление изделия в заказ** останется на экране. Система ожидает добавления следующего товара. Чтобы завершить ручное добавление, нажмите кнопку **Закончить**.

В колонке **Примечание** для товаров, добавленных рассмотренным образом, автоматически добавляется строка *Ручной ввод*.

### 8.3.2. Создание модели в модуле БАЗИС-Шкаф



Кнопка **Добавить из Базис-Шкафа** позволяет добавить в заказ товар, модель которого создается в модуле *БАЗИС-Шкаф 8*. После нажатия кнопки на экране появится диалог **Ввод и редактирование** (рис. 8.6 на с. 44).

В этом диалоге следует ввести наименование товара. Чтобы перейти к созданию модели, нажмите кнопку **ОК**.

Если список содержит товар с таким же наименованием, на экране появится предупреждающее сообщение (рис. 8.7).

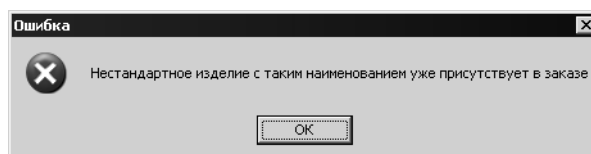


Рис. 8.7.

При задании допустимого имени на экране появится окно модуля *БАЗИС-Шкаф 8*. В этом модуле следует создать модель. Чтобы завершить добавление товара, нажмите кнопку **Передать в МПЗ**. Подробно создание моделей рассматривается в документации модуля.

Кнопка **Отмена** позволяет закрыть диалог **Ввод и редактирование**, отказавшись от изменений.

### 8.3.3. Создание модели в модуле БАЗИС-Мебельщик 8



Кнопка **Добавить из Базис-Мебельщика** позволяет добавить в заказ товар, модель которого создается в модуле Базис-Мебельщик. После нажатия кнопки на экране появится диалог **Ввод и редактирование** (рис. 8.6 на с. 44).

В этом диалоге следует ввести наименование товара. Чтобы перейти к созданию модели, нажмите кнопку **ОК**.

Если список содержит товар с таким же наименованием, на экране появится предупреждающее сообщение (рис. 8.8).

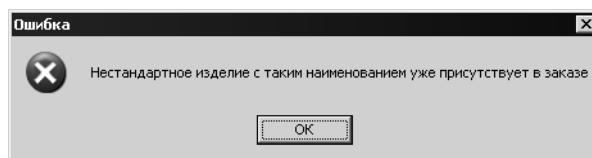


Рис. 8.8.

При задании допустимого имени на экране появится окно модуля Базис-Мебельщик. В этом модуле следует создать модель. Чтобы завершить добавление товара, нажмите кнопку **Передать в модуль Базис-Салон**. Подробно создание моделей рассматривается в документации модуля.

Кнопка **Отмена** позволяет закрыть диалог **Ввод и редактирование**, отказавшись от изменений.

### 8.3.4. Добавление модели из файла на диске



Кнопка **Добавить из файла** позволяет добавить в заказ товар, модель которого сохранена в файле на диске. После нажатия кнопки на экране появится стандартный диалог открытия файлов Windows. В этом диалоге следует выбрать нужный файл.

После выбора файла на экране появится диалог **Ввод и редактирование** (рис. 8.9).

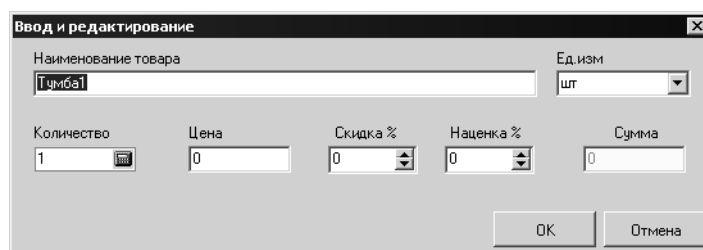


Рис. 8.9.

В диалоге отображаются параметры товара. Эти параметры могут быть изменены. Суммарная стоимость товара с учетом количества, цены, скидки или наценки рассчитывается автоматически и отображается в поле **Сумма**.

Чтобы завершить добавление товара, нажмите кнопку **OK**. Товар будет добавлен в таблицу заказа.

### 8.3.5. Добавление товаров из проекта расстановки

Кнопка **Интерьер** на вкладке **Расстановка** позволяет начать создание проекта расстановки.

Чтобы сформировать проект, необходимо создать модель помещения и расположить в нем модели мебельных изделий. Эти модели будут добавлены в заказ.



## Глава 9. Моделирование помещений и расстановка моделей

### 9.1. Моделирование помещения

После нажатия кнопки **Интерьер** в диалоге **Карточка заказа** на экране появится окно **Базис-Салон Моделирование помещения**.

По умолчанию создается комната прямоугольной формы, имеющая размеры 5000x4000x2700 мм. В вершинах прямоугольника расположены характерные точки, изображенные серыми квадратами. Характерные точки позволяют изменять форму контура при помощи мыши.

Изображение умолчательного контура помещения показано на рис. 9.1.

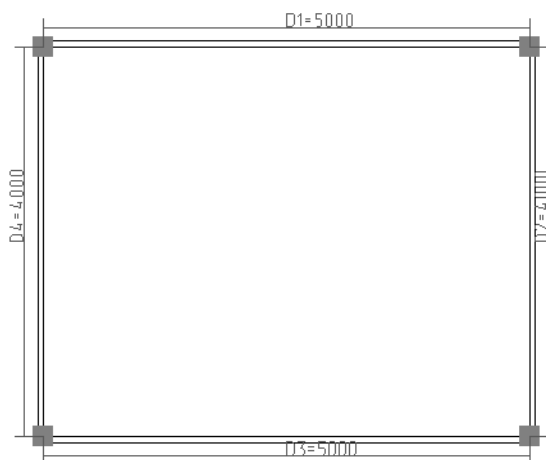


Рис. 9.1.

Построение модели помещения, установка дополнительных элементов, окон и дверей подробно рассматривается в документации модуля *БАЗИС-Салон 8*.

Чтобы завершить моделирование помещения и перейти к расстановке мебели, следует нажать кнопку **Расстановка**.

### 9.2. Расстановка моделей

После нажатия кнопки **Расстановка** окно **Базис-Салон Моделирование помещения** будет закрыто. На экране появится окно **Базис-Салон Расстановка**.

В этом окне будет показана трехмерная модель помещения.

Проект может включать в себя следующие объекты:

- ▼ элементы интерьера помещения,
- ▼ товары из загруженного прайс-листа,
- ▼ модели мебельных изделий,
- ▼ элементы оформления интерьера и моделей мебели.

Для отображения элементов интерьера и моделей могут быть использованы различные цвета и текстуры.

Структурированный список изделий текущего прайс-листа располагается на вкладке **Прайсы** вспомогательной панели **Каталоги** (рис. 9.2).

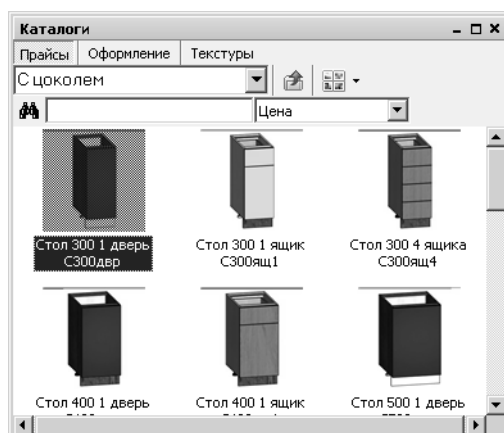


Рис. 9.2.

Под элементами оформления следует понимать модели, входящие в комплект поставки модуля, но не входящие в прайс-лист. Список элементов оформления расположен на вкладке **Оформление** (рис. 9.3).

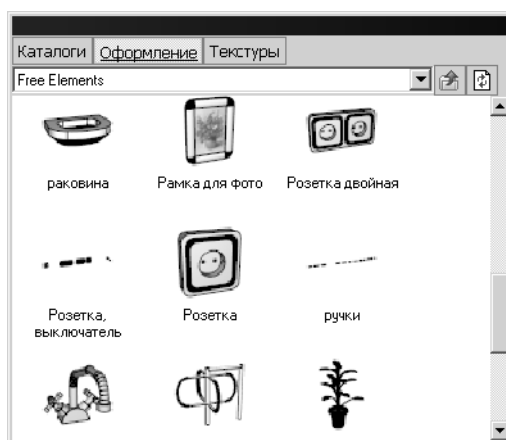


Рис. 9.3.



Если вспомогательная панель **Каталоги** отсутствует в окне модуля, нажмите кнопку **Каталоги** на панели инструментов **Стандартная**.

Изделия из прайс-листа и элементы оформления устанавливаются одинаковым образом. После установки модели можно перемещать в окне расстановки, используя мышь и команды модуля.

Порядок добавления различных объектов в проект подробно рассматривается в документации модуля.

Чтобы завершить расстановку, следует нажать кнопку **Закончить расстановку**. На экране появится предупреждающее сообщение (рис. 9.4).

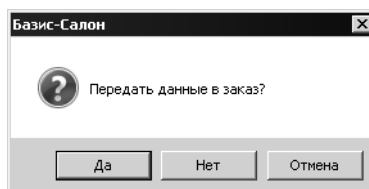


Рис. 9.4.

Чтобы завершить расстановку и передать данные из нее в заказ, нажмите кнопку **Да**. Окно **Базис-Салон Расстановка** будет автоматически закрыто. Трехмерное изображение проекта появится в диалоге **Карточка заказа**. Модели из расстановки появятся в таблице на вкладке **Состав заказа**.

## Глава 10. Оформление документов

Элементы управления, расположенные на вкладке **Оформление документов** (рис. 10.1) позволяют настроить комплект документов, оформляемых при подготовке заказа.

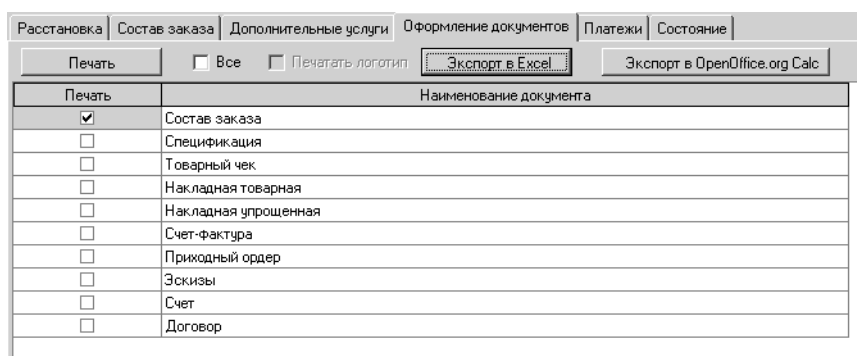


Рис. 10.1.

Список содержит наименования документов, которые доступны для оформления. Опция рядом с наименованием позволяет управлять включением документа в комплект. Чтобы этот комплект содержал полный набор, включите опцию **Все**.

### 10.1. Печать документов

Кнопка **Печать** позволяет выполнить предварительный просмотр выбранных документов заказа перед печатью. После ее нажатия на экране появится диалог **Предварительный просмотр** (рис. 10.2).

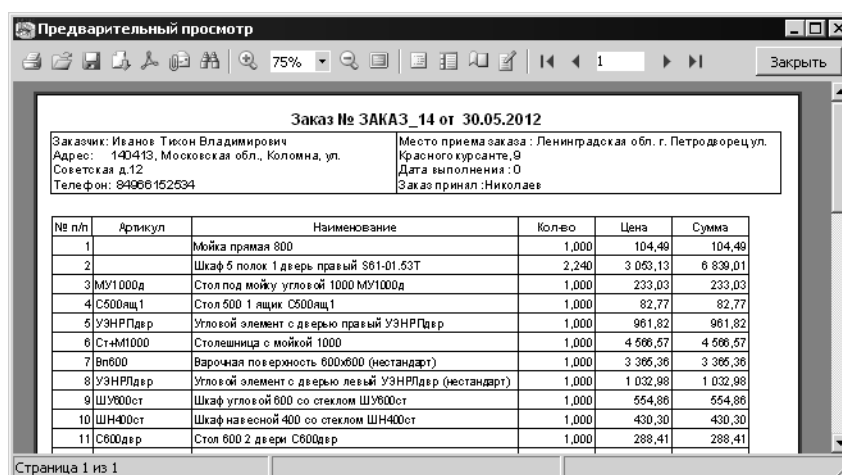


Рис. 10.2.

Элементы управления панели инструментов диалога позволяют выполнять различные действия с подготовленным для печати документом.

Чтобы завершить просмотр документа, нажмите кнопку **Заккрыть**. Диалог **Предварительный просмотр** будет закрыт. Если для печати было выбрано

несколько документов, будет автоматически открыт для просмотра следующий документ.

## 10.2. Экспорт документов

### 10.2.1. Настройка экспорта

Кнопка **Настройки** позволяет настроить параметры экспорта. После ее нажатия на экране появится диалог **Настройки экспорта** (рис. 10.3).

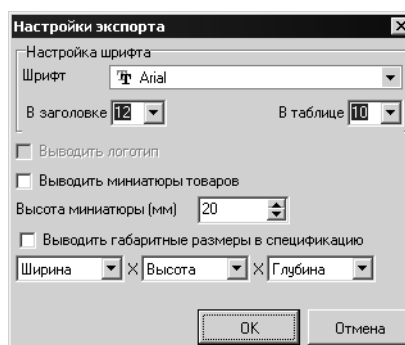


Рис. 10.3.

Элементы управления группы **Настройка шрифта** позволяют настроить параметры шрифтов, используемых в электронных таблицах для документов текущего заказа.

Опции **Выводить логотип** и **Выводить миниатюры** товаров позволяют управлять экспортом соответствующих изображений. Задать высоту строки, в которой будет размещено изображение можно, используя поле со счетчиком **Высота миниатюры**.



Если рисунок логотипа не выбран, опция **Выводить логотип** недоступна.

Опция **Выводить габаритные размеры в спецификацию** позволяет управлять добавлением в спецификацию значений габаритных размеров моделей.

Чтобы завершить настройку, нажмите кнопку **ОК**. Кнопка **Отмена** позволяет закрыть диалог, отказавшись от экспорта.

### 10.2.2. Общие сведения

Кнопки **Экспорт в Excel** и **Экспорт в OpenOffice.org Calc** позволяют сохранить выходные документы в форматах соответствующих электронных таблиц.

Если приложение, в формат которого выполняется экспорт, не установлено на компьютере, на экране появится сообщение о невозможности экспорта. Пример сообщения показан на рис. 10.4.

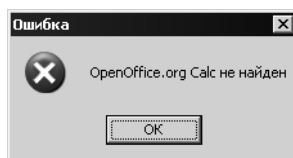


Рис. 10.4.

В результате выполнения экспорта формируется электронная таблица, на листах которой расположены все документы из комплекта шаблонов. Автоматически открывается приложение (MS Excel или OpenOffice.org Calc), соответствующее выбранному типу таблицы. Она может быть обработана средствами этого приложения.

### 10.3. Учет платежей

Элементы управления, расположенные на вкладке **Платежи** (рис. 10.5) позволяют вести учет платежей по заказу.



Рис. 10.5.

Список содержит сведения о выполненных заказчиком платежах.



Кнопка **Добавить** позволяет добавить сведения о платеже. После нажатия кнопки на экране появится диалог **Платеж** (рис. 10.6).

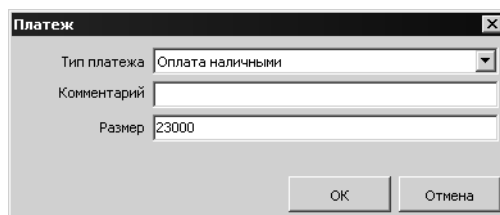


Рис. 10.6.

Тип платежа необходимо выбрать из раскрывающегося списка. Содержание списка формируется при настройке справочника *Типы платежей*. Поле **Комментарий** позволяет задать необязательное текстовое описание платежа. В поле **Размер** следует ввести сумму платежа.

Чтобы завершить добавление платежа, нажмите кнопку **OK**. Диалог будет закрыт, платеж появится в таблице.

Кнопка **Отмена** позволяет закрыть диалог, отказавшись от изменений.

## 10.4. Учет состояния заказа

Элементы управления, расположенные на вкладке **Состояния** (рис. 10.7) позволяют контролировать состояние заказа.

Расстановка				Состав заказа				Дополнительные услуги				Оформление документов				Платежи				Состояние			
+				✎				-				✓											
Текущее	Дата	Состояние																					
<input type="checkbox"/>	30.05.2012	В обработке																					
<input checked="" type="checkbox"/>	30.06.2012	В заказе																					

Рис. 10.7.

Список содержит наименования сведения о последовательном изменении состояния заказа. Включенная опция в строке состояния показывает, какое состояние является текущим.

### 10.4.1. Добавление состояния



Кнопка **Добавить** позволяет добавить сведения о состоянии. После нажатия кнопки на экране появится диалог **Состояние заказа** (рис. 10.8).

Рис. 10.8.

Тип состояния необходимо выбрать из раскрывающегося списка. Содержание списка формируется при настройке справочника *Типы состояния заказа*.

Чтобы завершить добавление состояния, нажмите кнопку **ОК**. Диалог будет закрыт, состояние появится в таблице.

При попытке добавить состояние заказа, уже существующее в списке, на экране появится предупреждающее сообщение (рис. 10.9).

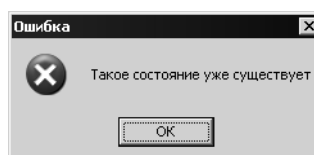


Рис. 10.9.

### 10.4.2. Назначение состояния текущим



Кнопка **Установить текущим** позволяет назначить выделенное состояние заказа текущим. После нажатия кнопки в строке состояния будет включена опция **Текущее**. У состояния, которое было ранее было текущим, опция будет выключена.

### 10.4.3. Удаление состояния



Кнопка **Удалить** позволяет удалить выделенное состояние. После нажатия кнопки в строке состояния будет включена опция **Текущее**. У состояния, которое было ранее было текущим, опция будет выключена.

### 10.5. Завершение оформления заказа

Чтобы завершить оформление заказа, нажмите кнопку **ОК**. На экране появится сообщение (рис. 10.10).

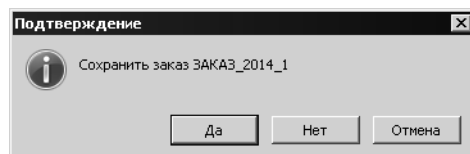


Рис. 10.10.

Чтобы сохранить оформленный заказ, нажмите кнопку **Да**. Диалог **Карточка заказа** будет закрыт, заказ появится в общем списке.

Кнопка **Нет** позволяет закрыть диалог, отказавшись от изменений.

Кнопка **Отмена** позволяет отказаться от завершения работы с карточкой заказа и продолжить изменение его параметров.

### 10.6. Отправка заказа на производство

#### 10.6.1. Общие сведения

Данные заказов, сформированных в модуле *БАЗИС-Салон 8 Управление заказами*, необходимо преобразовать для обработки в модуле *Базис-Мебельщик*. При этом формируются файлы архивов с расширением *zip*. Они сохраняются в папку *<папка установки модуля>\PrZakaz\<Номер заказа>*. В архиве сохраняются следующие файлы:

- ▼ файл библиотеки документов системы Базис с расширением *bln*,
- ▼ файл проекта с расширением *bprj*,
- ▼ информационный файл формата XML с расширением *xml*.

Для корректной обработки сведений, переданных на производство, в модуле *БАЗИС-Мебельщик 8*, необходимо выполнить следующие действия:

- ▼ распаковать архив,
- ▼ переместить файл библиотеки документов в папку сохранения библиотек, указанную при настройке модуля.



## 10.6.2. Выполнение отправки

Чтобы подготовить заказ к производству, необходимо вызвать команду **Заказы — Отправить на производство**.

На экране появится диалог **Передача заказов на производство** (рис. 10.11).

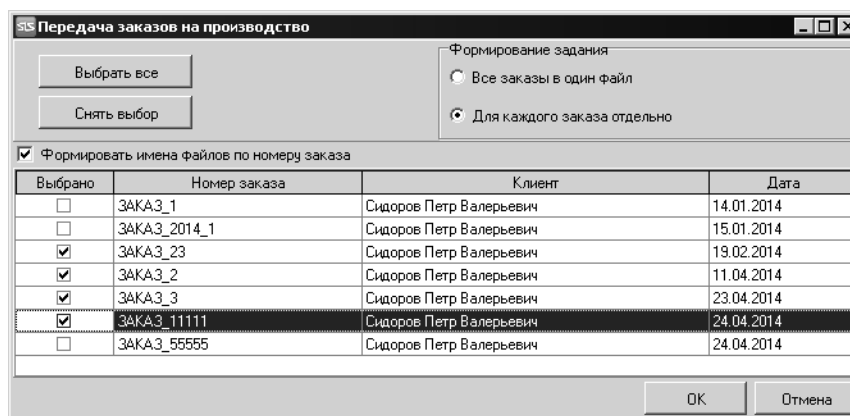


Рис. 10.11.

Элементы управления диалога позволяют настроить параметры формирования выходного файла.

## 10.6.3. Выбор передаваемых заказов

Таблица диалога содержит список заказов. Опция **Выбрано** позволяет управлять включением заказа в выходной документ. Чтобы включить все заказы сразу, следует нажать кнопку **Выбрать все**. Кнопка **Снять выбор** позволяет выключить опцию **Выбрано** для всех заказов.

## 10.6.4. Параметры выходных документов

Варианты группы **Формирование задания** позволяют задать количество формируемых файлов при выборе нескольких заказов. Если выбран вариант **Все заказы в один файл**, то будет сформирован общий файл, содержащий сведения по всем заказам. Если выбран вариант **Для каждого заказа отдельно**, будут сформированы файлы для каждого заказа.

## 10.6.5. Настройка имен файлов в архиве

Опция **Формировать имена файлов по номеру заказа** позволяет управлять формированием имен файлов внутри архива. Если она включена, в качестве имен файлов будет использован номер заказа. Если выключена, то для каждого заказа имена файлов будут одинаковыми: *Models.blm*, *Order.bprj*, *Info.xml*.

### 10.6.6. Завершение передачи

Чтобы завершить передачу сведений, нажмите кнопку **ОК**. На экране появится диалог **Файлы для производства** (рис. 10.12).

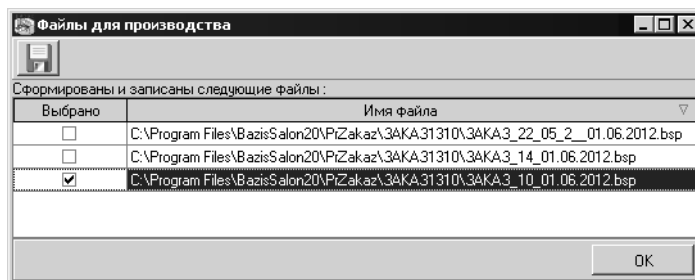


Рис. 10.12.



Таблица диалога содержит список полных имен сформированных файлов. Кнопка **Сохранить** позволяет сохранить файлы, для которых включена опция **Выбрано**, в другие папки, например, на сменный носитель. После нажатия кнопки на экране появится диалог **Обзор папок** (рис. 10.13), в котором следует выбрать папку для сохранения файлов.

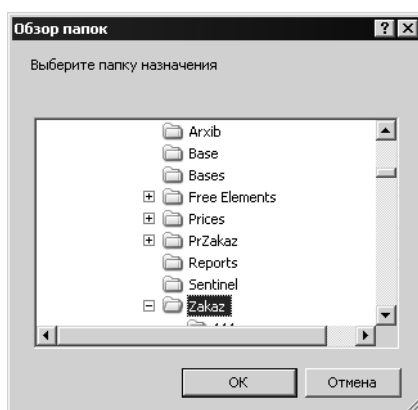


Рис. 10.13.

После сохранения файлов на экране появится информационное сообщение (рис. 10.14).

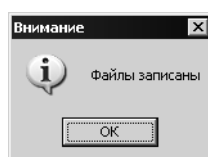


Рис. 10.14.

Заказам, переданным на производство, присваивается атрибут *В производстве*. При следующем вызове команды **Заказы — Отправить на производство** их не будет в таблице диалога **Передача заказов на производство**.

Снять атрибут *В производстве* можно следующими способами:

- ▼ выделить заказ в списке заказов окна приложения и вызвать команду контекстного меню **Отменить признак «В производстве»**;
- ▼ отредактировать заказ и подтвердить отмену признака;

Кнопка **Отмена** диалога **Передача заказов на производство** позволяет отменить передачу.

## 10.7. Формирование отчета по продажам

Команда **Заказы — Отчет по продажам** позволяет сформировать отчет по текущему состоянию заказов.

После вызова команды на экране появится диалог **Отчеты** (рис. 10.15).

Форматированный текст из скриншота:

**Отчеты**

Фильтр: Период с 01.12.2011 по 01.06.2012

Сметная стоимость:  Печатать сметную стоимость

Общий отчет

Группы заказов	Дата	№ заказа	Клиент	Сумма заказа	Доп. затраты	Оплачено	Менеджер
Заказы	Валюта : Рубль						
2012	24.05.2012	ЗАКАЗ_13	Иванов Тихон Владимирович	44290,04	3400,3028		Администратор
Январь	22.05.2012	ЗАКАЗ_22_05	Вакула Петр Абрамович				Администратор
Февраль	30.05.2012	ЗАКАЗ_14	Иванов Тихон Владимирович	43895,61	1966,86	39500	Николаев
Март	22.05.2012	ЗАКАЗ_22_05	Ванюкин Сергей Петрович				Администратор
Апрель	23.05.2012	ЗАКАЗ_8	Сидорчук Петр Иванович				Администратор
Май	23.05.2012	ЗАКАЗ_10	Иванов Тихон Владимирович				Администратор
2011	24.05.2012	ЗАКАЗ_	Иванов Тихон Владимирович				Администратор
				88185,65	5367,17	39500,00	

Артикул	Наименование	Ед. изм.	Кол.	Цена	Сумма	Скидка
	Мойка прямая 800	шт	1	104,49	104,49	0
	Шкаф 5 полок 1 дверь правый 561-01.53Т	шт	2	3053,13	6839,01	0
МУ1000д	Стол под мойку угловой 1000 МУ1000д	шт	1	233,03	233,03	0
С500ящ1	Стол 500 ящик С500ящ1	шт	1	82,77	82,77	0
УЗНРПдвер	Угловой элемент с дверью правый УЗНРПдвер	шт	1	961,82	961,82	0
Ст+М1000	Столешница с мойкой 1000	шт	1	4566,57	4566,57	0
Наклонная_600	Наклонная_600	шт	1	0	0	0
ШН600ст	Шкаф навесной 600 со стеклом ШН600ст	шт	1	522,64	522,64	0
ШН600ст	Шкаф навесной 600 со стеклом ШН600ст (нестандарт)	шт	1	561,62	561,62	0
УЗВРПотк	Угловой элемент открытый правый УЗВРПотк	шт	1	135,21	135,21	0
Стул мягкий	Стул мягкий	шт	2	0	0	0
Стол стеклянный	Стол стеклянный	шт	1	0	0	0

Печать

Рис. 10.15.

Подробно подготовка отчетов рассматривается в документации модуля *БА-ЗИС-Салон 8 Управление заказами*.

